



สรุปผลการประชุมปฐมนิเทศโครงการ
โครงการศึกษาจัดทำแผนแม่บทการบริหารจัดการทรัพยากรน้ำ
ในเขตลุ่มน้ำบางปะกง (ปรับปรุงครั้งที่ ๑ พ.ศ. ๒๕๖๖-๒๕๘๐)

๑. ผลการดำเนินการจัดประชุม ครั้งที่ ๑ (การประชุมปฐมนิเทศโครงการ) ในขอบเขตพื้นที่ลุ่มน้ำบางปะกง ระหว่างวันที่ ๒๑-๒๓ เมษายน ๒๕๖๙ มีรายละเอียดดังนี้

- **เวทีที่ ๑** วันอังคารที่ ๒๑ เมษายน ๒๕๖๙ เวลา ๐๘.๓๐ - ๑๕.๐๐ น. ณ ห้องรอยัลอิน ชั้น ๑ โรงแรมเซ็นทารา เวลเนส รีสอร์ท แอนด์โฮเทล ตำบลคลองนา อำเภอเมืองฉะเชิงเทรา จังหวัดฉะเชิงเทรา และผ่านสื่ออิเล็กทรอนิกส์
- **เวทีที่ ๒** วันพุธที่ ๒๒ เมษายน ๒๕๖๙ เวลา ๐๘.๓๐ - ๑๕.๐๐ น. ณ ห้องประชุมบอลรูม ชาลส์ เดอ เวโล ชั้น ๒ โรงแรม เดอะ เวโล โฮเทล แอนด์ บีเอ็มเอ็กซ์ ปีมพ์ แพริค ตำบลอรุณประเทศ อำเภออรุณประเทศ จังหวัดสระแก้ว และผ่านสื่ออิเล็กทรอนิกส์
- **เวทีที่ ๓** วันพฤหัสบดีที่ ๒๓ เมษายน ๒๕๖๙ เวลา ๐๘.๓๐ - ๑๕.๐๐ น. ณ ห้องประชุมจันทร์จรัส ชั้น ๒ โรงแรมจันทร์จรัส รีสอร์ท ตำบลท่าช้าง อำเภอเมืองนครนายก จังหวัดนครนายก และผ่านสื่ออิเล็กทรอนิกส์

๒. วัตถุประสงค์ของการจัดประชุม ครั้งที่ ๑ (การประชุมปฐมนิเทศโครงการ) มีดังนี้

- ๑) เพื่อชี้แจงรายละเอียดของโครงการ อาทิ แผนการดำเนินงาน ความเป็นมาและวัตถุประสงค์ ขั้นตอนการดำเนินงาน แนวคิดในการพัฒนาพื้นที่ลุ่มน้ำ ตลอดจนผลประโยชน์ที่คาดว่าจะได้รับ
- ๒) เพื่อให้ผู้เข้าร่วมประชุมได้ร่วมพิจารณาแนวคิดเบื้องต้นในการพัฒนาพื้นที่ลุ่มน้ำ และแสดงความคิดเห็นในประเด็นที่เกี่ยวข้อง
- ๓) เพื่อรับฟังข้อมูลความต้องการ ข้อจำกัด ข้อคิดเห็น ข้อเสนอแนะ ตลอดจนสภาพปัญหาและข้อวิตกกังวลต่อการพัฒนาพื้นที่ลุ่มน้ำ จากกลุ่มเป้าหมายที่เกี่ยวข้อง

๓. พื้นที่เป้าหมายและกลุ่มเป้าหมาย

๑) พื้นที่เป้าหมาย

พื้นที่เป้าหมายการดำเนินงานการมีส่วนร่วมของประชาชน ของโครงการศึกษาจัดทำแผนแม่บทการบริหารจัดการทรัพยากรน้ำในเขตลุ่มน้ำบางปะกง ปรับปรุงครั้งที่ ๑ (พ.ศ. ๒๕๖๖-๒๕๘๐)

- **เวทีที่ ๑** ประกอบด้วย กรุงเทพมหานคร จังหวัดฉะเชิงเทรา จังหวัดชลบุรี และจังหวัดสมุทรปราการ
- **เวทีที่ ๒** ประกอบด้วย จังหวัดปราจีนบุรี จังหวัดสระแก้ว และจังหวัดจันทบุรี
- **เวทีที่ ๓** ประกอบด้วย จังหวัดนครนายก จังหวัดปทุมธานี จังหวัดนครราชสีมา และจังหวัดสระบุรี

๒) กลุ่มเป้าหมาย

กลุ่มเป้าหมายที่เชิญเข้าร่วมการประชุม ครั้งที่ ๑ (การประชุมปฐมนิเทศโครงการ) ประกอบด้วย

- **กลุ่มที่ ๑** ประชาชน ชุมชน และผู้ประกอบการอาชีพที่อาศัยอยู่ในพื้นที่ลุ่มน้ำ
- **กลุ่มที่ ๒** ผู้ประกอบการภาคเอกชน ชมรมและสมาคมผู้ประกอบการ นักพัฒนาพื้นที่ นักธุรกิจ นักลงทุน และผู้ประกอบการอาชีพในพื้นที่
- **กลุ่มที่ ๓** ผู้แทนหน่วยงานภาครัฐ ทั้งส่วนกลาง ส่วนภูมิภาค และส่วนท้องถิ่น องค์กรปกครองส่วนท้องถิ่น และผู้ดำรงตำแหน่งทางการเมือง



● **กลุ่มที่ ๔** ผู้แทนเครือข่ายภาคประชาสังคม องค์กรอิสระที่ไม่แสวงหากำไร สถาบันการศึกษานักวิชาการอิสระ และปราชญ์ชาวบ้าน

● **กลุ่มที่ ๕** ผู้ตัดสินใจระดับนโยบาย ผู้บริหารระดับยุทธศาสตร์ และผู้มีอำนาจอนุมัติ หัวหน้าส่วนราชการ คณะกรรมการลุ่มน้ำ คณะกรรมการระดับภาคและระดับจังหวัด รวมทั้งคณะทำงานกำกับด้ำนวิชาการ

๔. การแจ้งกำหนดการจัดประชุม ช่องทางการสื่อสาร และการเปิดเผยข้อมูลข่าวสารของโครงการ ที่ปรึกษาได้ดำเนินการแจ้งกำหนดการประชุมต่อกลุ่มเป้าหมายผ่านช่องทางต่าง ๆ ดังนี้

๑) แจ้งผ่านหนังสือเชิญเข้าร่วมการประชุม ครั้งที่ ๑ (การประชุมปฐมนิเทศโครงการ) โดยมีรายละเอียดปรากฏตามหนังสือเชิญดังแสดงในรูปที่ ๑



รูปที่ ๑ หนังสือเชิญเข้าร่วมการประชุม ครั้งที่ ๑ (การประชุมปฐมนิเทศโครงการ)



๒) ประชาสัมพันธ์โดยการปิดประกาศผ่านบอร์ดประชาสัมพันธ์ หรือช่องทางการประชาสัมพันธ์อื่น ๆ ของหน่วยงาน รวมทั้งเผยแพร่ผ่านวิทยุกระจายเสียง วิทยุชุมชน หรือเสียงตามสาย เพื่อเชิญชวนประชาชน ผู้มีส่วนได้ส่วนเสียในพื้นที่เข้าร่วมการประชุม ครั้งที่ ๑ (การประชุมปฐมนิเทศโครงการ) โดยมีรายละเอียดปรากฏดังแสดงในรูปที่ ๒

ประชาสัมพันธ์

การประชุมปฐมนิเทศ

โครงการศึกษาจัดทำแผนแม่บทการบริหารจัดการทรัพยากรน้ำ ในเขตลุ่มน้ำบางปะกง ปรับปรุงครั้งที่ 1 (พ.ศ. 2566-2580)

วัตถุประสงค์

ชี้แจงความเป็นมา
วัตถุประสงค์ ขอบเขต
แนวทางการศึกษา

นำเสนอพื้นที่
ศักยภาพ และปัญหา
ในพื้นที่ลุ่มน้ำบางปะกง

แลกเปลี่ยนความคิดเห็น
ถึงสภาพปัญหา
ความต้องการ แนวทาง
การจัดการทรัพยากรน้ำในพื้นที่

เวทีที่ 1

- วันอังคารที่ 21 เมษายน 2569 เวลา 08.30 - 15.00 น.
- ณ ห้องรอยัลอิน ชั้น 1 โรงแรมจันทร์ราชา เวลเนส รีสอร์ท แอนด์ โฮเทล อ.เมืองฉะเชิงเทรา จ.ฉะเชิงเทรา
- และออนไลน์ด้วยโปรแกรมซูม (Zoom Meeting)

เวทีที่ 2

- วันพุธที่ 22 เมษายน 2569 เวลา 08.30 - 15.00 น.
- ณ ห้องประชุมบอลรูม ชาลส์ เดอ เวโล ชั้น 2 โรงแรม เดอะ เวโล โฮเทล แอนด์ บีเอ็มเอ็กซ์ บีเอ็ม แทร็ค อ.อรัญประเทศ จ.สระแก้ว
- และออนไลน์ด้วยโปรแกรมซูม (Zoom Meeting)

เวทีที่ 3

- วันพฤหัสบดีที่ 23 เมษายน 2569 เวลา 08.30 - 15.00 น.
- ห้องประชุมจันทร์ราชา ชั้น 2 โรงแรมจันทร์ราชา รีสอร์ท อ.เมืองนครนายก จ.นครนายก
- และออนไลน์ด้วยโปรแกรมซูม (Zoom Meeting)

สอบถามข้อมูลเพิ่มเติม

สำนักงานทรัพยากรน้ำแห่งชาติ ภาค 2
เลขที่ 999 หมู่ที่ 1 ต.บางตลาด อ.ปากเกร็ด จ.นนทบุรี 11120
0-2554-1800 ต่อ 17003

บริษัทที่ปรึกษา

บริษัท ทรานส์ เอเชีย คอนซัลแตนท์ จำกัด
251 ซ.ศรีสุข (ลาดพร้าว 34) ถ.ลาดพร้าว
แขวงสามสมมต อ.เขตห้วยขวาง กรุงเทพฯ 10310
โทรศัพท์ 0-2938-9390 โทรสาร 0-2938-9390

บริษัท เทสโก้ จำกัด
21/11-14 ซ.สุขุมวิท 18 ถ.สุขุมวิท
แขวงคลองเตย เขตคลองเตย กรุงเทพฯ 10110
โทรศัพท์ 0-2258-1320 โทรสาร 0-2258-1313

เว็บไซต์
โครงการ

facebook
โครงการ

รูปที่ ๒ โปสเตอร์ประชาสัมพันธ์การประชุมปฐมนิเทศโครงการ



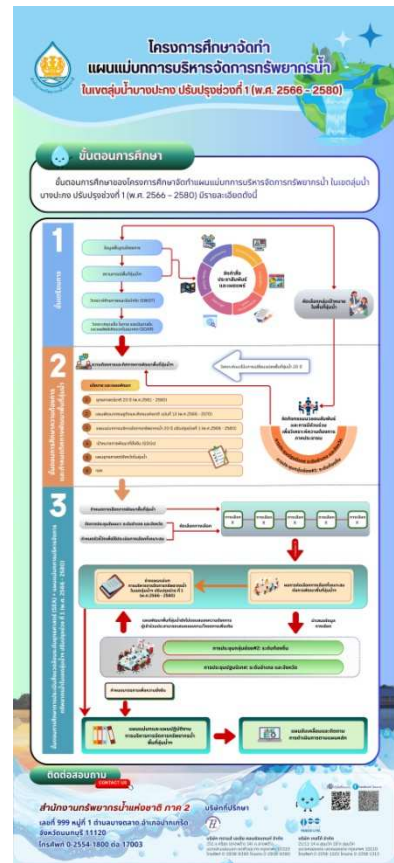
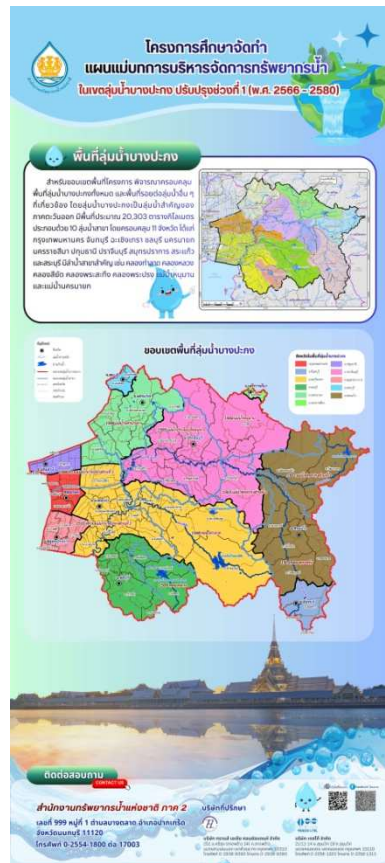
๕. สื่อประกอบการประชุม

ที่ปรึกษาได้ดำเนินการจัดทำสื่อประชาสัมพันธ์เพื่อใช้ประกอบการประชุม ครั้งที่ ๑ (การประชุมปฐมนิเทศโครงการ) ได้แก่ บอร์ดนิทรรศการ วิดีทัศน์ เอกสารประกอบการประชุม แบบสอบถามการรับฟังความคิดเห็นของประชาชน แบบประเมินความพึงพอใจและข้อเสนอแนะ และสไลด์นำเสนอข้อมูล ซึ่งมีเนื้อหาพร้อมภาพประกอบและแผนที่ เพื่ออธิบายรายละเอียดของโครงการและเผยแพร่ข้อมูลให้กลุ่มเป้าหมายได้รับทราบโดยมีรายละเอียดดังนี้

(๑) บอร์ดนิทรรศการ

จัดทำขึ้นเพื่อเผยแพร่ข้อมูลเกี่ยวกับโครงการ โดยเน้นการนำเสนอในรูปแบบแผนผังและภาพประกอบเพื่อให้เข้าใจได้โดยง่าย ทั้งนี้ ได้จัดแสดงเนื้อหา จำนวน ๖ บอร์ด ดังแสดงในรูปที่ ๓ ประกอบด้วย

- ที่มาและความจำเป็นของโครงการ เพื่ออธิบายเหตุผลและความจำเป็นในการจัดทำแผนแม่บทการบริหารจัดการทรัพยากรน้ำในเขตลุ่มน้ำ
- แผนแม่บทการบริหารจัดการทรัพยากรน้ำบางปะกง (พ.ศ. ๒๕๖๖-๒๕๘๐) เพื่ออธิบายแนวทางการบริหารจัดการน้ำอย่างบูรณาการตั้งแต่พื้นที่ต้นน้ำ กลางน้ำ และปลายน้ำ เพื่อแก้ไขปัญหาอุทกภัย ภัยแล้ง และการฟื้นฟูระบบนิเวศทรัพยากรน้ำ
- ขั้นตอนการศึกษา เพื่ออธิบายกระบวนการและลำดับขั้นตอนการดำเนินงานของโครงการ
- การประเมินสิ่งแวดล้อมระดับยุทธศาสตร์ (Strategic Environmental Assessment: SEA) เพื่อเป็นกระบวนการสนับสนุนการตัดสินใจเชิงนโยบายอย่างเป็นระบบ โดยคำนึงถึงการมีส่วนร่วมของทุกภาคส่วนและการบูรณาการด้านเศรษฐกิจ สังคม และสิ่งแวดล้อมอย่างสมดุล อันจะนำไปสู่การพัฒนาลุ่มน้ำบางปะกงอย่างยั่งยืน อันจะนำไปสู่การวางแผนพัฒนาลุ่มน้ำบางปะกงให้เกิดความยั่งยืน

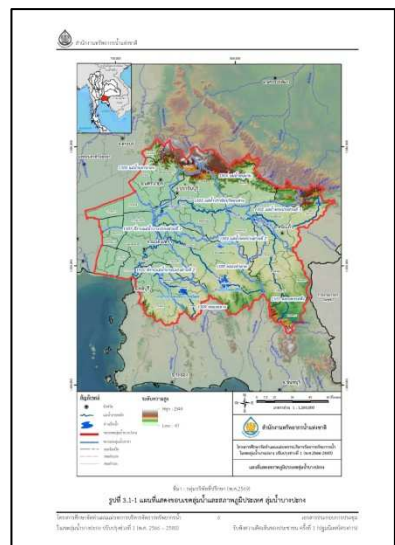
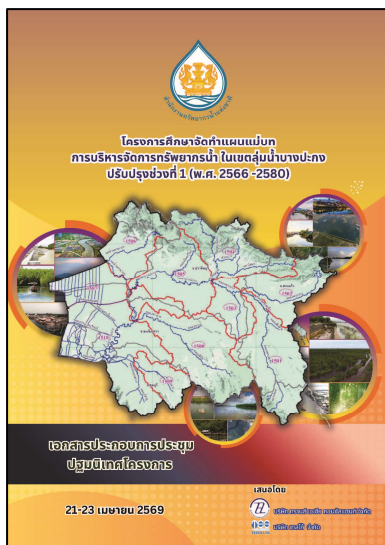




รูปที่ ๓ บอร์ดนิเทศการประกอบการประชุมปฐมนิเทศโครงการ

(๒) เอกสารประกอบการประชุม

จัดทำขึ้นเพื่อแนะนำโครงการ โดยมีเนื้อหาครอบคลุมความเป็นมา วัตถุประสงค์ของโครงการ พื้นที่ศึกษา ประโยชน์ที่คาดว่าจะได้รับการจัดทำแผนแม่บท แนวทางการศึกษา ระยะเวลาดำเนินโครงการ รวมถึงช่องทางการติดต่อและการประชาสัมพันธ์โครงการ โดยได้จัดเตรียมเอกสารจำนวน ๑๕๐ ชุด โดยมีรายละเอียดปรากฏดังแสดงในรูปที่ ๔



รูปที่ ๔ เอกสารประกอบการประชุม



(๓) วิดีทัศน์

จัดทำขึ้นเพื่อนำเสนอเนื้อหาโครงการในรูปแบบการเล่าเรื่องผ่านภาพเคลื่อนไหว พร้อมเสียงบรรยายประกอบ เพื่อช่วยเสริมความเข้าใจในเนื้อหาและสร้างความต่อเนื่องของเรื่องราว ทำให้ผู้เข้าร่วมประชุมสามารถเข้าใจโครงการได้อย่างชัดเจนยิ่งขึ้น โดยมีความยาวประมาณ ๕ นาที และมีภาพประกอบภายในวีดิทัศน์โครงการ โดยมีรายละเอียดปรากฏดังแสดงในรูปที่ ๕



รูปที่ ๕ ภาพประกอบในวีดิทัศน์โครงการ

(๔) แผ่นพับประชาสัมพันธ์โครงการ

จัดทำขึ้นเพื่อเผยแพร่และประชาสัมพันธ์ข้อมูลโครงการให้แก่กลุ่มเป้าหมาย โดยมีรายละเอียดปรากฏดังแสดงในรูปที่ ๖



รูปที่ ๖ แผ่นพับประชาสัมพันธ์โครงการ



(๕) แบบสอบถามการรับฟังความคิดเห็นของประชาชน

จัดทำขึ้นเพื่อให้ผู้เข้าร่วมประชุมได้ร่วมแสดงความคิดเห็น ประเมินผลการจัดประชุม และเสนอข้อคิดเห็นเกี่ยวกับโครงการ ผ่านกิจกรรมการรับฟังสภาพปัญหาในพื้นที่

(๖) แบบประเมินความพึงพอใจและเสนอความคิดเห็น

จัดทำขึ้นเพื่อให้ผู้เข้าร่วมประชุมประเมินความพึงพอใจต่อการจัดประชุม รวมทั้งเสนอข้อคิดเห็นและข้อเสนอแนะเพิ่มเติม โดยมีรายละเอียดปรากฏดังแสดงในรูปที่ ๗

แบบสอบถามการประชุมปฐมนิเทศโครงการ
โครงการศึกษาจัดทำแผนแม่บทการบริหารจัดการทรัพยากรน้ำในเขตลุ่มน้ำบางปะกง ปรับปรุงครั้งที่ 1 (พ.ศ. 2566-2580)

เรียน ผู้เข้าร่วมประชุมทุกท่าน
เพื่อเป็นการปฏิบัติตาม พ.ร.บ.คุ้มครองข้อมูลส่วนบุคคล พ.ศ. 2562 ขอแจ้งให้ท่านทราบว่าข้อมูลของท่านจะถูกเก็บรักษาไว้เป็นความลับ และไม่เผยแพร่ให้บุคคลอื่นทราบ และนำไปใช้เฉพาะเรื่องโครงการศึกษาและจัดทำรายงานการประเมินผลกระทบสิ่งแวดล้อมของโครงการเท่านั้น

บริษัทฯ ขอเป็นเจ้าที่ข้อมูลต่าง ๆ ที่ไม่มีผลผูกพันทางกฎหมายและสามารถแก้ไขเปลี่ยนแปลงได้ตาม พ.ร.บ.คุ้มครองข้อมูลส่วนบุคคล พ.ศ. 2562 เพื่อป้องกันภาวะละเมิดสิทธิส่วนบุคคลของท่าน โดยมีวัตถุประสงค์ข้อมูลส่วนบุคคลตามกฎหมายว่าด้วย พ.ร.บ.คุ้มครองข้อมูลส่วนบุคคล หรือเปิดเผยต่อบุคคลอื่นโดยไม่ยินยอมของท่าน โดยปฏิบัติตามกฎหมายคุ้มครองข้อมูลส่วนบุคคล

ยินยอม ไม่ยินยอม

โปรดทราบดีว่า หรือกรอกข้อมูลความถี่หรือความถี่เกี่ยวกับความคิดเห็นของท่านมากที่สุด

1. ข้อมูลพื้นฐาน

(1.1) ผู้เข้าร่วมประชุม

1) ประชาชนที่สืบฐานที่อยู่อาศัยในพื้นที่ลุ่มน้ำ ระบุ.....

2) หน่วยงานภาครัฐที่เกี่ยวข้องในพื้นที่ลุ่มน้ำ

หน่วยงานส่วนภูมิภาค ระบุ.....

หน่วยงานระดับจังหวัด ระบุ.....

หน่วยงานระดับอำเภอ ระบุ.....

3) ผู้ว่าฯ ระบุ.....

ผู้นำชุมชน ระบุ.....

องค์กรเมืองระดับท้องถิ่น ระบุ.....

4) กลุ่มองค์กรภาคเอกชนที่สนใจเรื่องสิ่งแวดล้อมและสิทธิประชาชนต่าง ๆ

องค์กรภาคเอกชน (NGOs) ระบุ.....

เยาวชนและผู้ประกอบการ ระบุ.....

5) นักวิชาการอิสระ เช่น นักวิชาการอิสระ คณะกรรมการผู้ว่าฯ ประชาชนทั่วไป ฯลฯ ระบุ.....

6) สถาบันการศึกษา ระบุ.....

7) กลุ่มสิ่งแวดล้อมชนกลางส่วนท้องถิ่น เช่น สื่อสิ่งพิมพ์ สื่อวิทยุ สื่อโทรทัศน์ ฯลฯ ระบุ.....

8) กลุ่มผู้สนใจทั่วไป ระบุ.....

แบบประเมินความพึงพอใจและเสนอความคิดเห็น
โครงการศึกษาจัดทำแผนแม่บทการบริหารจัดการทรัพยากรน้ำบางปะกง
ปรับปรุงครั้งที่ 1 (พ.ศ. 2566-2580)

ส่วนที่ 1 ข้อมูลทั่วไปและความคิดเห็นต่อการประชุมปฐมนิเทศ โปรดแสดงความคิดเห็นของท่าน
โดยทำเครื่องหมาย ลงในช่องว่างที่ท่านเห็นสมควร

ข้อมูลทั่วไปของผู้ตอบแบบสอบถาม

1. ประเภทของผู้เข้าร่วมประชุม

หน่วยงานภาครัฐ กรรมการลุ่มน้ำ

องค์กรปกครองส่วนท้องถิ่น ชุมชน / ผู้นำชุมชน

เกษตรกร ภาคเอกชน

ประชาชน อื่น ๆ (ระบุ)

2. สถานที่ของผู้เข้าร่วมประชุม

ตำบล อำเภอ จังหวัด

3. เพศ

ชาย หญิง เพศทางเพศ

ส่วนที่ 2 ภาพรวมการจัดงานและความคิดเห็นต่อการประชุมปฐมนิเทศ โปรดแสดงความคิดเห็นของท่าน
โดยทำเครื่องหมาย ลงในช่องว่างที่เห็นสมควร ซึ่งมีเกณฑ์การให้คะแนนดังนี้
เกณฑ์การให้คะแนน 5 = มากที่สุด | 4 = มาก | 3 = ปานกลาง | 2 = น้อย | 1 = น้อยที่สุด

รายการประเมิน	ระดับความพอใจ				
	มากที่สุด (5)	มาก (4)	ปานกลาง (3)	น้อย (2)	น้อยที่สุด (1)
1. ด้านเนื้อหาและการประชาสัมพันธ์					
1.1 การประชาสัมพันธ์และการแจ้งกำหนดการประชุมล่วงหน้า					
1.2 ความครบถ้วนและเข้าใจง่ายของเอกสารประกอบการประชุม					
1.3 ความชัดเจนของวัตถุประสงค์และเป้าหมายของโครงการ					
1.4 ความสอดคล้องของเนื้อหาที่ศึกษาปัญหาพื้นที่ในลุ่มน้ำบางปะกง					
2. ด้านวิทยากรและการนำเสนอ					
2.1 วิทยากรมีความรู้ ความเชี่ยวชาญ และคอยชี้แจงข้อสงสัยได้ชัดเจน					
2.2 องค์ความรู้ที่นำเสนอมีความน่าสนใจและเข้าใจง่าย					
2.3 การเปิดโอกาสให้ผู้เข้าร่วมแสดงความคิดเห็นและมีส่วนร่วม					

รูปที่ ๗ แบบสอบถามการรับฟังความคิดเห็นของประชาชน และแบบประเมินความพึงพอใจและเสนอความคิดเห็น

(๗) สไลด์การนำเสนอข้อมูล

จัดทำสไลด์การนำเสนอ จำนวน ๓๑ แผ่น โดยมีเนื้อหาครอบคลุมความเป็นมา วัตถุประสงค์ของโครงการ วัตถุประสงค์ของการศึกษา พื้นที่ศึกษาและขอบเขตการศึกษา แผนการดำเนินงานของโครงการ กระบวนการมีส่วนร่วม ตลอดจนประเด็นด้านอุตุนิยมวิทยา อุทกวิทยา ชลศาสตร์ การสำรวจภูมิประเทศ และโครงการสำคัญ (Flags Projects) ในพื้นที่ลุ่มน้ำ เป็นต้น

**๖. ผลการดำเนินการจัดประชุม ครั้งที่ ๑ (การประชุมปฐมนิเทศโครงการ)****๑) ผลการจัดประชุม ครั้งที่ ๑ (การประชุมปฐมนิเทศโครงการ) เวทีที่ ๑**

การจัดประชุม ครั้งที่ ๑ (การประชุมปฐมนิเทศโครงการ) เวทีที่ ๑ จัดขึ้นเมื่อวันอังคารที่ ๒๑ เมษายน ๒๕๖๙ เวลา ๐๘.๓๐ - ๑๕.๐๐ น. ณ ห้องรอยัลอิน ชั้น ๑ โรงแรมชั้นธารา เวลเนส รีสอร์ท แอนด์ โฮเทล ตำบลคลองนา อำเภอมืองฉะเชิงเทรา จังหวัดฉะเชิงเทรา และผ่านสื่ออิเล็กทรอนิกส์ โดยมีนายประสิทธิ์ อินทโชติ รองผู้ว่าราชการจังหวัดฉะเชิงเทรา เป็นประธานในพิธีเปิดการประชุม และนางสาวสถาพร ศิลป์ผล ผู้อำนวยการกลุ่มประสานงานลุ่มน้ำบางปะกง สำนักงานทรัพยากรน้ำแห่งชาติภาค ๒ เป็นผู้กล่าวรายงาน

ทั้งนี้ มีผู้เข้าร่วมประชุมจำนวน ๑๒๕ คน ประกอบด้วยผู้แทนจากหน่วยงานภาครัฐและองค์กรปกครองส่วนท้องถิ่น ภาคเอกชน เครือข่ายภาคประชาสังคม สถาบันการศึกษา องค์กรอิสระ องค์กรผู้ใช้น้ำ และประชาชนในพื้นที่ลุ่มน้ำบางปะกง รวมถึงผู้เข้าร่วมผ่านสื่ออิเล็กทรอนิกส์ (รายละเอียดปรากฏตามตารางที่ ๑) โดยมีภาพบรรยากาศการประชุมแสดงดังรูปที่ ๘

ตารางที่ ๑ สรุปจำนวนผู้เข้าร่วมประชุมปฐมนิเทศ โครงการศึกษาจัดทำแผนแม่บทการบริหารจัดการทรัพยากรน้ำ ในเขตลุ่มน้ำบางปะกง ปรับปรุงครั้งที่ ๑ (พ.ศ. ๒๕๖๖-๒๕๘๐) เวทีที่ ๑ จังหวัดฉะเชิงเทรา

กลุ่มผู้มีส่วนได้ส่วนเสีย	จำนวนผู้เข้าร่วม (คน)	ร้อยละ
กลุ่มที่ ๑ ประชาชน ชุมชน และผู้ประกอบการอาชีพที่อาศัยอยู่ในพื้นที่ลุ่มน้ำ	๓๖	๒๘.๘๐
กลุ่มที่ ๒ ผู้ประกอบการภาคเอกชน ชมรมและสมาคมผู้ประกอบการ นักพัฒนาพื้นที่ นักธุรกิจ นักลงทุน และผู้ประกอบการอาชีพในพื้นที่	๑๐	๘.๐๐
กลุ่มที่ ๓ ผู้แทนหน่วยงานภาครัฐ ทั้งส่วนกลาง ส่วนภูมิภาค และส่วนท้องถิ่น องค์กรปกครองส่วนท้องถิ่น และผู้ดำรงตำแหน่งทางการเมือง	๖๒	๔๙.๖๐
กลุ่มที่ ๔ ผู้แทนเครือข่ายภาคประชาสังคม องค์กรอิสระที่ไม่แสวงหากำไร สถาบันการศึกษา นักวิชาการอิสระ และปราชญ์ชาวบ้าน	๑๕	๑๒.๐๐
กลุ่มที่ ๕ ผู้ตัดสินใจระดับนโยบาย ผู้บริหารระดับยุทธศาสตร์ และผู้มีอำนาจอนุมัติ หัวหน้าส่วนราชการ คณะกรรมการลุ่มน้ำ คณะกรรมการระดับภาคและระดับจังหวัด รวมทั้งคณะทำงานกำกับด้านวิชาการ	๒	๑.๖๐





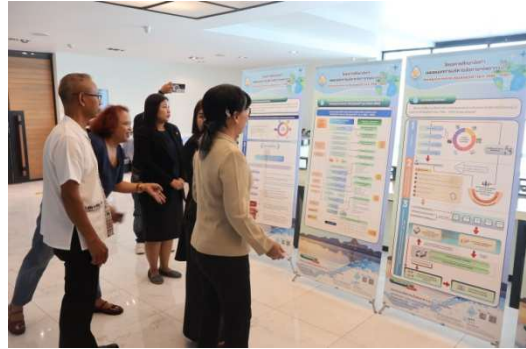
รูปที่ ๘ บรรยากาศการจัดประชุมปฐมนิเทศโครงการ เวทีที่ ๑ จังหวัดฉะเชิงเทรา เมื่อวันที่ ๒๑ เมษายน ๒๕๖๙
๒) ผลการจัดประชุมครั้งที่ ๑ (การประชุมปฐมนิเทศโครงการ) เวทีที่ ๒

การจัดประชุม ครั้งที่ ๑ (การประชุมปฐมนิเทศโครงการ) เวทีที่ ๒ จัดขึ้นในวันพุธที่ ๒๒ เมษายน ๒๕๖๙ ณ ห้องประชุมบอลรูม ซาลล์ เดอ เวโล ชั้น ๒ โรงแรม เดอะ เวโล โฮเต็ล แอนด์ บีเอ็มเอ็กซ์ บีมพ์ แทร็ค ตำบลอรัญประเทศ อำเภออรัญประเทศ จังหวัดสระแก้ว และผ่านสื่ออิเล็กทรอนิกส์ โดยมีนางพัชรี ศาลาศิลป์ รองผู้ว่าราชการจังหวัดสระแก้ว เป็นประธานในพิธีเปิดการประชุม และนางสาวสถาพร ศิลป์ผล ผู้อำนวยการกลุ่มประสานงานลุ่มน้ำบางปะกง สำนักงานทรัพยากรน้ำแห่งชาติภาค ๒ เป็นผู้กล่าวรายงาน

ทั้งนี้ มีผู้เข้าร่วมประชุมจำนวน ๘๒ คน ประกอบด้วยผู้แทนจากหน่วยงานภาครัฐและองค์กรปกครองส่วนท้องถิ่น ภาคเอกชน เครือข่ายภาคประชาสังคม สถาบันการศึกษา องค์กรอิสระ องค์กรผู้ใช้น้ำ และประชาชนในพื้นที่ลุ่มน้ำบางปะกง (รายละเอียดปรากฏตามตารางที่ ๒) โดยมีภาพบรรยากาศการประชุมแสดงดังรูปที่ ๘

ตารางที่ ๒ สรุปจำนวนผู้เข้าร่วมประชุมปฐมนิเทศ โครงการศึกษาจัดทำแผนแม่บทการบริหารจัดการทรัพยากรน้ำในเขตลุ่มน้ำบางปะกง ปรับปรุงครั้งที่ ๑ (พ.ศ. ๒๕๖๖-๒๕๘๐) เวทีที่ ๒ จังหวัดสระแก้ว

กลุ่มผู้มีส่วนได้ส่วนเสีย	จำนวนผู้เข้าร่วม (คน)	ร้อยละ
กลุ่มที่ ๑ ประชาชน ชุมชน และผู้ประกอบการอาชีพที่อาศัยอยู่ในพื้นที่ลุ่มน้ำ	๑๗	๒๐.๗๓
กลุ่มที่ ๒ ผู้ประกอบการภาคเอกชน ชมรมและสมาคมผู้ประกอบการ นักพัฒนาพื้นที่ นักธุรกิจ นักลงทุน และผู้ประกอบการอาชีพในพื้นที่	๑๓	๑๕.๘๕
กลุ่มที่ ๓ ผู้แทนหน่วยงานภาครัฐ ทั้งส่วนกลาง ส่วนภูมิภาค และส่วนท้องถิ่น องค์กรปกครองส่วนท้องถิ่น และผู้ดำรงตำแหน่งทางการเมือง	๕๐	๖๐.๙๘
กลุ่มที่ ๔ ผู้แทนเครือข่ายภาคประชาสังคม องค์กรอิสระที่ไม่แสวงหากำไร สถาบันการศึกษา นักวิชาการอิสระ และประชาชนชาวบ้าน	๑	๑.๒๒
กลุ่มที่ ๕ ผู้ตัดสินใจระดับนโยบาย ผู้บริหารระดับยุทธศาสตร์ และผู้มีอำนาจอนุมัติ หัวหน้าส่วนราชการ คณะกรรมการลุ่มน้ำ คณะกรรมการระดับภาคและระดับจังหวัด รวมทั้งคณะทำงานกำกับด้านวิชาการ	๑	๑.๒๒





รูปที่ ๙ บรรยากาศการจัดประชุมปฐมนิเทศโครงการ เวทีที่ ๒ จังหวัดสระแก้ว เมื่อวันที่ ๒๒ เมษายน ๒๕๖๙

๓) ผลการจัดประชุมครั้งที่ ๑ (การประชุมปฐมนิเทศโครงการ) เวทีที่ ๓

การจัดประชุม ครั้งที่ ๑ (การประชุมปฐมนิเทศโครงการ) เวทีที่ ๓ จัดขึ้นในวันพฤหัสบดีที่ ๒๓ เมษายน ๒๕๖๙ ณ ห้องประชุมจันทร์ธรา ชั้น ๒ โรงแรมจันทร์ธานี รีสอร์ท ตำบลท่าช้าง อำเภอเมืองนครนายก จังหวัดนครนายก และผ่านสื่ออิเล็กทรอนิกส์ โดยมีนายชานน วาสศิริ ผู้อำนวยการจังหวัดนครนายก เป็นประธานในพิธีเปิดการประชุม และนางสาวสถาพร ศิลป์ผล ผู้อำนวยการกลุ่มประสานงานลุ่มน้ำบางปะกง สำนักงานทรัพยากรน้ำแห่งชาติภาค ๒ เป็นผู้กล่าวรายงาน

ทั้งนี้ มีผู้เข้าร่วมประชุมจำนวน ๘๑ คน ประกอบด้วยผู้แทนจากหน่วยงานภาครัฐและองค์กรปกครองส่วนท้องถิ่น ภาคเอกชน เครือข่ายภาคประชาสังคม สถาบันการศึกษา องค์กรอิสระ องค์กรผู้ใช้น้ำ และประชาชนในพื้นที่ลุ่มน้ำบางปะกง (รายละเอียดปรากฏตามตารางที่ ๓) โดยมีภาพบรรยากาศการประชุมแสดงดังรูปที่ ๑๐

ตารางที่ ๓ สรุปจำนวนผู้เข้าร่วมประชุมปฐมนิเทศ โครงการศึกษาจัดทำแผนแม่บทการบริหารจัดการทรัพยากรน้ำ ในเขตลุ่มน้ำบางปะกง ปรับปรุงครั้งที่ ๑ (พ.ศ. ๒๕๖๖-๒๕๘๐) เวทีที่ ๓ จังหวัดนครนายก

กลุ่มผู้มีส่วนได้ส่วนเสีย	จำนวนผู้เข้าร่วม (คน)	ร้อยละ
กลุ่มที่ ๑ ประชาชน ชุมชน และผู้ประกอบการอาชีพที่อาศัยอยู่ในพื้นที่ลุ่มน้ำ	๒๒	๒๗.๑๖
กลุ่มที่ ๒ ผู้ประกอบการภาคเอกชน ชมรมและสมาคมผู้ประกอบการ นักพัฒนาพื้นที่ นักธุรกิจ นักลงทุน และผู้ประกอบการอาชีพในพื้นที่	๔	๔.๙๔
กลุ่มที่ ๓ ผู้แทนหน่วยงานภาครัฐ ทั้งส่วนกลาง ส่วนภูมิภาค และส่วนท้องถิ่น องค์กรปกครองส่วนท้องถิ่น และผู้ดำรงตำแหน่งทางการเมือง	๕๒	๖๔.๒๐
กลุ่มที่ ๔ ผู้แทนเครือข่ายภาคประชาสังคม องค์กรอิสระที่ไม่แสวงหากำไร สถาบันการศึกษา นักวิชาการอิสระ และปราชญ์ชาวบ้าน	๒	๒.๔๗
กลุ่มที่ ๕ ผู้ตัดสินใจระดับนโยบาย ผู้บริหารระดับยุทธศาสตร์ และผู้มีอำนาจอนุมัติ หัวหน้าส่วนราชการ คณะกรรมการลุ่มน้ำ คณะกรรมการระดับภาคและระดับจังหวัด รวมทั้งคณะทำงานกำกับด้านวิชาการ	๑	๑.๒๓





รูปที่ ๑๐ บรรยากาศการจัดประชุมปฐมนิเทศโครงการ เวทีที่ ๓ จังหวัดนครนายก เมื่อวันที่ ๒๓ เมษายน ๒๕๖๙
สรุปผลการจัดประชุมปฐมนิเทศโครงการ

กิจกรรมในการประชุมปฐมนิเทศโครงการมีวัตถุประสงค์เพื่อให้ผู้เข้าร่วมประชุมได้รับความรู้ความเข้าใจเกี่ยวกับวัตถุประสงค์ของโครงการ รวมถึงกระบวนการประเมินสิ่งแวดล้อมระดับยุทธศาสตร์ (SEA) ซึ่งจะนำไปสู่การจัดทำแผนแม่บทการบริหารจัดการทรัพยากรน้ำในเขตลุ่มน้ำบางปะกงต่อไป โดยการจัดประชุมได้แบ่งกลุ่มและเปิดโอกาสให้ผู้เข้าร่วมประชุมได้แสดงความคิดเห็นในการระบุปัญหา (พื้นที่/ประเด็น) และวิเคราะห์สาเหตุ รวมทั้งร่วมกันกำหนดความคาดหวัง กรอบการพัฒนา และผลลัพธ์ที่คาดว่าจะเกิดขึ้น ผ่านการวิเคราะห์ประเด็นสำคัญ ๕ ด้าน ดังนี้

ด้านที่ ๑ การจัดการน้ำอุปโภคบริโภค เป้าหมายหลักของการพัฒนาเชิงพื้นที่ คือ การยกระดับมาตรฐานคุณภาพชีวิตผ่านการจัดการทรัพยากรน้ำที่สะอาดและเพียงพอต่อความต้องการอย่างทั่วถึง เพื่อยกระดับคุณภาพชีวิต ลดความเหลื่อมล้ำ และสร้างความมั่นคงให้แก่ภาคครัวเรือน โดยมีประเด็นขับเคลื่อน ได้แก่ การพัฒนาระบบประปา การยกระดับคุณภาพน้ำให้ได้มาตรฐาน การเพิ่มแหล่งน้ำต้นทุน และพื้นที่กักเก็บน้ำ

ด้านที่ ๒ การสร้างความมั่นคงของน้ำภาคการผลิต มุ่งเน้นการสร้างเสถียรภาพของทรัพยากรน้ำ เพื่อสนับสนุนภาคเกษตรกรรม อุตสาหกรรม และการบริการ โดยเน้นการจัดสรรน้ำอย่างเป็นธรรมและทั่วถึง เพื่อเพิ่มผลิตภาพและรายได้ให้แก่ภาคการผลิตอย่างยั่งยืน โดยมีประเด็นขับเคลื่อน ได้แก่ การพัฒนาระบบกระจายน้ำและการเข้าถึงแหล่งน้ำ การจัดการตะกอนและสิ่งกีดขวางหน้าฝาย และการเพิ่มรายได้และผลิตภาพทางการเกษตร

ด้านที่ ๓ การจัดการน้ำท่วมและอุทกภัย การเพิ่มประสิทธิภาพในการบริหารจัดการความเสี่ยงจากภัยพิบัติด้านน้ำ มุ่งเน้นการป้องกันเชิงโครงสร้างควบคู่กับการใช้เทคโนโลยีสารสนเทศ เพื่อลดผลกระทบต่อนิเวศและทรัพย์สินของประชาชน โดยมีประเด็นขับเคลื่อน ได้แก่ การเพิ่มประสิทธิภาพการระบายน้ำ และป้องกันตลิ่ง การพัฒนาระบบเตือนภัยและเทคโนโลยีสารสนเทศ และการฟื้นฟูพื้นที่ต้นน้ำและสร้างฝายชะลอน้ำ

ด้านที่ ๔ การอนุรักษ์และฟื้นฟูระบบนิเวศทรัพยากรน้ำ การอนุรักษ์และฟื้นฟูระบบนิเวศทรัพยากรน้ำให้กลับมามีสถานะที่สมดุล เป็นปัจจัยพื้นฐานในการรักษาเสถียรภาพของวัฏจักรน้ำ และการป้องกันวิกฤตการณ์ด้านสิ่งแวดล้อมอย่างมีประสิทธิภาพ โดยมีประเด็นขับเคลื่อน ได้แก่ การลดการใช้สารเคมีและการส่งเสริมเกษตรอินทรีย์ การจัดการน้ำเสียและมลพิษ การป้องกันการบุกรุกป่า และการแก้ไขปัญหาไฟป่า

ด้านที่ ๕ การบริหารจัดการน้ำ การเสริมสร้างประสิทธิภาพการบริหารจัดการน้ำเชิงบูรณาการ และการกระจายอำนาจสู่ท้องถิ่น เพื่อให้การพัฒนาสอดคล้องกับบริบทและตอบสนองต่อความต้องการของพื้นที่อย่างแท้จริง โดยมีประเด็นขับเคลื่อน ได้แก่ การบูรณาการแผนงานและงบประมาณ (One Plan) การกระจายอำนาจสู่ท้องถิ่น และการพัฒนาฐานข้อมูลและการสื่อสารสาธารณะ



โดยสรุปการประชุมได้ดังนี้

๑. เวทีที่ ๑ จังหวัดฉะเชิงเทรา

๑) กลุ่มย่อยที่ ๑ ลุ่มน้ำสาขาที่ราบแม่น้ำบางปะกงส่วนที่ ๑

(๑) สรุปข้อมูลจากการระดมความคิดเห็นในกลุ่มย่อย

ด้านที่ ๑ การจัดการน้ำอุปโภคบริโภค

● สภาพปัญหาในพื้นที่ : พื้นที่ประสบปัญหาน้ำใช้ไม่เพียงพอในฤดูแล้ง โดยเฉพาะในปี พ.ศ. ๒๕๖๒ ที่ผ่านมา ซึ่งได้รับผลกระทบจากสภาพภูมิอากาศแปรปรวนและฝนที่ไม่ตกตามฤดูกาล ทำให้เกิดปัญหาน้ำเค็มรุก น้ำบาดาลแห้ง น้ำใช้มีลักษณะแดง/เป็นสนิม และประชาชนบางส่วนไม่มีศักยภาพในการซื้อน้ำดื่มที่สะอาด

● พื้นที่/บริเวณที่ระบุ: ตำบลฉิมพลี ตำบลดอนฉิมพลี อำเภอบางน้ำเปรี้ยว จังหวัดฉะเชิงเทรา

● ข้อเสนอแนะแนวแก้ไข / ความต้องการพื้นที่ :
๑. ควรจัดหาแหล่งน้ำดื่มหรือแหล่งน้ำสำรองภายในพื้นที่เพื่อรองรับการใช้น้ำในช่วงฤดูแล้ง

๒. เพิ่มแหล่งน้ำอุปโภคบริโภคในระดับชุมชน โดยเน้นการจัดการทรัพยากรน้ำอย่างมีประสิทธิภาพ

๓. พัฒนาระบบจัดการน้ำในช่วงฤดูแล้งให้มีความชัดเจนและมีประสิทธิภาพมากขึ้น

๔. ปรับปรุงคุณภาพน้ำบาดาลและน้ำประปาให้สามารถใช้งานได้อย่างปลอดภัยสำหรับประชาชน

ด้านที่ ๒ การสร้างความมั่นคงของน้ำภาคการผลิต

● สภาพปัญหาในพื้นที่ : เกษตรกรประสบปัญหาขาดแคลนน้ำในการทำนา โดยต้องวางแผนการหว่านข้าวให้ทันช่วงเดือนเมษายน-พฤษภาคม ขณะที่ในช่วงเดือนกันยายนมีความเสี่ยงจากน้ำท่วมซึ่งส่งผลกระทบต่อความมั่นคงในการผลิตภาคเกษตร

● พื้นที่/บริเวณที่ระบุ: พื้นที่เกษตรในตำบลฉิมพลี และตำบลดอนฉิมพลี อำเภอบางน้ำเปรี้ยว จังหวัดฉะเชิงเทรา

● ข้อเสนอแนะแนวแก้ไข / ความต้องการพื้นที่ :
๑. ควรมีการวางแผนรอบการเพาะปลูกให้สอดคล้องกับปริมาณน้ำจริงที่มีในพื้นที่
๒. จัดทำระบบแจ้งเตือนสถานการณ์น้ำ เพื่อให้เกษตรกรสามารถเตรียมตัวและวางแผนการผลิตได้อย่างมีประสิทธิภาพ

๓. ส่งเสริมการปรับชนิดพืชหรือปฏิทินการผลิตให้เหมาะสมกับสภาพพื้นที่และการจัดการน้ำในแต่ละฤดูกาล

๔. สนับสนุนการปลูกพืชทดแทนที่ใช้น้ำน้อยและมีตลาดรองรับ

๕. จัดระบบส่งน้ำและระบายน้ำให้สัมพันธ์กับฤดูกาลการผลิต เพื่อให้การใช้ทรัพยากรน้ำมีประสิทธิภาพสูงสุด



ด้านที่ ๓ การจัดการน้ำท่วมและอุทกภัย

● สภาพปัญหาในพื้นที่ : พื้นที่ส่วนหนึ่งเป็นพื้นที่ลุ่มต่ำและพื้นที่รับน้ำ ซึ่งมีปัญหาการระบายน้ำจากที่ต่ำไปสู่ที่สูง การแก้ไขปัญหาล่าช้า โครงสร้างระบายน้ำบางแห่งยังไม่สามารถใช้ได้เต็มประสิทธิภาพ เนื่องจากมีลักษณะดินเหนียว และควรปรับปรุงเพื่อใช้ประโยชน์ทั้งด้านการเกษตรและการระบายน้ำ นอกจากนี้ยังมีสิ่งกีดขวางทางน้ำ เช่น วัชพืชและผักตบชวาที่ทำให้การระบายน้ำไม่สะดวก

● พื้นที่/บริเวณที่ระบุ: บึงน้ำรักรักษ์ คลอง ๑๔ คลอง ๑๕ คลอง ๑๖ บึงหลังเขมา เริ่มจากหมู่ที่ ๖ ตำบลบึงน้ำรักรักษ์ ผ่านตำบลดอนฉิมพลีบางส่วน ตำบลศาลาแดงบางส่วน รวมถึงบึงสมอเอก บึงแคราย และบึงท่าช้างควายตาย

● ข้อเสนอแนะแนวแก้ไข / ความต้องการพื้นที่ :

๑. ก่อสร้างและปรับปรุงประตูน้ำให้มีประสิทธิภาพในการควบคุมการไหลของน้ำ
๒. ขุดลอกคูคลองและกำจัดสิ่งกีดขวางทางน้ำ เช่น วัชพืชและผักตบชวา เพื่อเพิ่มประสิทธิภาพในการระบายน้ำ

๓. พัฒนาแหล่งน้ำสาธารณะขนาดใหญ่เพื่อใช้เป็นพื้นที่กักเก็บและระบายน้ำ

๔. ปรับปรุงระบบการเปิด-ปิดประตูน้ำให้เหมาะสมกับปริมาณน้ำในคลอง เพื่อให้การระบายน้ำเป็นไปอย่างมีประสิทธิภาพและไม่เกิดปัญหาน้ำท่วม

ด้านที่ ๔ การอนุรักษ์และฟื้นฟูระบบนิเวศทรัพยากรน้ำ

● สภาพปัญหาในพื้นที่: พื้นที่ประสบปัญหาตลิ่งทรุดและคลองเสื่อมสภาพหลายจุด โดยมีข้อเสนอให้สำรวจบึงสาธารณะเพื่อฟื้นฟูและพัฒนาให้สามารถใช้ประโยชน์ได้อย่างเต็มที่

● พื้นที่/บริเวณที่ระบุ: คลอง ๖ วาสายล่าง หมู่ ๑, ๑๔, ๑๕ ตำบลบึงน้ำรักรักษ์ / ตำบลดอนฉิมพลี หมู่ ๑, ๑๘, ๒ / คลอง ๑๕ หมู่ ๑๒, ๑๓ / คลอง ๑๔ หมู่ ๔ / คลอง ๑๖ หมู่ ๑๘, ๑, ๑๒, ๑๓ / คลอง ๑๗ หมู่ ๔, ๕, ๖, ๗, ๘ และ ๑๑

● ข้อเสนอแนะแนวแก้ไข / ความต้องการพื้นที่ :

๑. สำรวจพื้นที่ที่เกิดปัญหาตลิ่งทรุด และจัดทำมาตรการป้องกันการพังของตลิ่ง
๒. ขุดลอกและฟื้นฟูบึงสาธารณะเพื่อให้สามารถใช้ประโยชน์ได้ในอนาคต
๓. จัดตั้งระบบบำบัดน้ำเสียระดับชุมชนเพื่อการจัดการน้ำเสียในพื้นที่
๔. กำหนดผู้รับผิดชอบด้านการดูแลสิ่งแวดล้อมในระดับท้องถิ่นเพื่อให้การดำเนินการมีความต่อเนื่องและมีประสิทธิภาพ

ด้านที่ ๕ การบริหารจัดการ

● สภาพปัญหาในพื้นที่: การบริหารจัดการน้ำในพื้นที่ยังคงต้องการความร่วมมือจากหลายหน่วยงานและเจ้าภาพที่ชัดเจน การบังคับใช้กฎหมายยังไม่เข้มงวด และแผนการระบายน้ำ/แผนขุดลอกยังไม่เพียงพอ ทั้งนี้ ยังมีข้อจำกัดด้านกฎหมายและการดำเนินงานในระดับพื้นที่ที่ทำให้ไม่สามารถจัดการปัญหาน้ำได้อย่างมีประสิทธิภาพ

● ข้อเสนอแนะแนวแก้ไข / ความต้องการพื้นที่:

๑. ควรสร้างเครือข่ายการบริหารจัดการน้ำที่มีความชัดเจนและการประสานงานระหว่างหน่วยงานที่เกี่ยวข้อง



๒. บังคับใช้กฎหมายเกี่ยวกับการบริหารจัดการน้ำอย่างเคร่งครัด เพื่อให้การดำเนินงาน
มีผลจริง

๓. ปรับปรุงกฎหมายให้สามารถนำไปใช้ในการดำเนินงานได้อย่างมีประสิทธิภาพ
ในระดับพื้นที่

๔. เพิ่มแผนการระบายน้ำและแผนการขุดลอกลำน้ำให้ครอบคลุมและเพียงพอ
ต่อการแก้ไขปัญหาในระยะเวลา

Key Player / ผู้มีส่วนได้ส่วนเสียหลักในพื้นที่ : กรมชลประทาน กรมทรัพยากรน้ำบาดาล
กรมทรัพยากรน้ำ กรมส่งเสริมการปกครองท้องถิ่น องค์การบริหารส่วนจังหวัด องค์การบริหารส่วนตำบล
สำนักงานทรัพยากรน้ำแห่งชาติ ผู้ว่าราชการจังหวัด กรมป้องกันและบรรเทาสาธารณภัย / สำนักงานป้องกัน
และบรรเทาสาธารณภัยจังหวัด สำนักงานนโยบายและแผนทรัพยากรธรรมชาติและสิ่งแวดล้อม กรมที่ดิน
กลุ่มผู้ใช้น้ำ ผู้นำท้องถิ่น/ท้องที่ อาสาสมัครสาธารณสุขประจำหมู่บ้าน ภาคประชาชน อาสาสมัครท้องถิ่นรัก
โลก สำนักงานทรัพยากรธรรมชาติและสิ่งแวดล้อมจังหวัด และสำนักงานพัฒนาที่ดิน

ภาพวิสัยทัศน์ / Keyword : ลุ่มน้ำอัจฉริยะ / เชื่อมโยงวิถีชุมชน / พัฒนาเชื่อมโยง EEC /
เกษตรดี / เศรษฐกิจดี / คุณภาพชีวิตดี

(๒) สรุปข้อมูลจากการแสดงความคิดเห็นเพิ่มเติมในบัตรคำ กลุ่มย่อยที่ ๑

บัตรคำ สะท้อนปัญหาน้ำอุปโภคบริโภคอย่างชัดเจน โดยประชาชนเดือดร้อนจากน้ำใช้
เป็นสนิม การใช้น้ำบาดาล น้ำดื่มมีราคาแพง และต้องการจุดบริการน้ำดื่มฟรีในแต่ละหมู่บ้าน โดยเฉพาะพื้นที่
ตำบลดอนฉิมพลี และตำบลฉิมพลี อำเภอบางน้ำเปรี้ยว นอกจากนี้ยังมีข้อเสนอให้เร่งเตือนน้ำท่วมรวดเร็วขึ้น
ระบายน้ำให้เหมาะสมกับแต่ละพื้นที่ ขุดลอกคลองทุกปี เปิด-ปิดประตูน้ำให้สัมพันธ์กับปริมาณน้ำในคลอง
สำรวจบึงสาธารณะ และจัดให้มีระบบบำบัดน้ำเสียพร้อมผู้รับผิดชอบในระดับท้องถิ่น

๒) กลุ่มย่อยที่ ๒ ลุ่มน้ำสาขาที่ราบแม่น้ำบางปะกงส่วนที่ ๒

(๑) สรุปข้อมูลจากการระดมความคิดเห็นในกลุ่มย่อย

ด้านที่ ๑ การจัดการน้ำอุปโภคบริโภค

- สภาพปัญหาในพื้นที่ : พื้นที่ในหลายตำบลประสบปัญหาขาดแคลนแหล่งน้ำใช้
และน้ำดื่มที่มีราคาแพง นอกจากนี้ยังพบปัญหาน้ำกร่อยและน้ำเค็มที่เข้าไปปนเปื้อนในน้ำบาดาล ระบบประปา
ยังไม่เพียงพอและบางจุดมีการชำรุด น้ำประปาที่มีอยู่ก็ไม่มีคุณภาพและไม่เพียงพอตลอดทั้งปี

- พื้นที่/บริเวณที่ระบุ : ตำบลโสธร อำเภอเมืองฉะเชิงเทรา / ตำบลวังเย็น อำเภอ
แปลงยาว / ตำบลบางเตย อำเภอเมืองฉะเชิงเทรา / ตำบลสาวชะโงก อำเภอบางคล้า / ตำบลบางสมัคร
อำเภอบางปะกง / ตำบลหนองจอก อำเภอบางปะกง / ตำบลคลองสวน อำเภอบางบ่อ จังหวัดสมุทรปราการ
/ อำเภอบ้านโพธิ์

- ข้อเสนอแนะแนวแก้ไข / ความต้องการพื้นที่ : ควรดำเนินการปรับปรุงและขยายเขต
บริการประปาให้ครอบคลุมทุกหมู่บ้านในพื้นที่ เพื่อเพิ่มแหล่งน้ำสะอาดสำหรับการอุปโภคและบริโภค รวมถึง
การปรับปรุงคุณภาพน้ำประปาให้สามารถดื่มได้โดยตรง นอกจากนี้ ควรจัดตั้งจุดบริการน้ำดื่มชุมชนเพื่อให้
ประชาชนเข้าถึงน้ำสะอาดได้อย่างสะดวกสบาย อีกทั้งยังควรพัฒนาแหล่งน้ำจืดในพื้นที่เมืองและพื้นที่ท้ายน้ำ



ที่มีความจุ่มรวมมากกว่า ๑๒ ล้านลูกบาศก์เมตร เพื่อรองรับความต้องการน้ำในระยะยาว โดยการพัฒนาบ่อ ม.๓ คลองเขื่อนเพื่อกักเก็บน้ำในช่วงฤดูแล้ง พร้อมทั้งจัดทำบ่อบำบัดน้ำเสียรวมสำหรับชุมชน เพื่อแก้ไขปัญหาน้ำเสีย และส่งเสริมสุขอนามัยที่ดีในชุมชนอย่างยั่งยืน

ด้านที่ ๒ การสร้างความมั่นคงของน้ำภาคการผลิต

- สภาพปัญหาในพื้นที่ : ปัจจุบันพื้นที่ประสบปัญหาด้านแหล่งน้ำที่ไม่เพียงพอ คุณภาพน้ำไม่ดี โดยมีแหล่งน้ำตื้นเขินและมีวัชพืชขัดขวางการไหลเวียนของน้ำ ทำให้ไม่สามารถนำไปใช้ได้อย่างมีประสิทธิภาพ ซึ่งส่งผลกระทบต่อภาคเกษตรและอุตสาหกรรมหยุดชะงัก อีกทั้งภาคอุตสาหกรรมมีความต้องการใช้น้ำเพิ่มขึ้น แต่ขาดน้ำต้นทุนรองรับการลงทุน ขณะเดียวกัน ภาคเกษตรยังได้รับผลกระทบจากน้ำกร่อย/น้ำเค็มและน้ำเสีย

- พื้นที่/บริเวณที่ระบุ : ตำบลสะพานนาคร อำเภอลำดวน / ตำบลหนองจอก อำเภอบางปะกง / ตำบลวังน้ำเย็น อำเภอลำดวน / ตำบลบางเตย อำเภอเมืองฉะเชิงเทรา / ตำบลโพรงอากาศ อำเภอบางน้ำเปรี้ยว / ตำบลคลองสวน อำเภอบางบ่อ จังหวัดสมุทรปราการ / ตำบลนาดี อำเภอกบินทร์บุรี จังหวัดปราจีนบุรี

- ข้อเสนอแนะแนวแก้ไข / ความต้องการพื้นที่ : ควรเชื่อมโยงโครงข่ายอ่างเก็บน้ำหรือเขื่อนในพื้นที่ให้สามารถผันน้ำกันได้อย่างมีประสิทธิภาพ เพื่อเพิ่มแหล่งน้ำสำรองและรองรับความต้องการใช้น้ำในทุกภาคส่วนได้อย่างเพียงพอ โดยการพัฒนาแหล่งน้ำและสายคลองให้เป็นแหล่งเก็บน้ำที่สามารถนำมาใช้ในช่วงเวลาที่ขาดแคลนได้ นอกจากนี้ ควรมีการจัดการคุณภาพน้ำให้เหมาะสม โดยเฉพาะน้ำที่จะนำไปใช้เลี้ยงสัตว์น้ำ ต้องผ่านการบำบัดและควบคุมคุณภาพก่อนนำไปใช้ เพื่อให้การใช้น้ำในภาคเกษตรและอุตสาหกรรมเป็นไปอย่างมีประสิทธิภาพและปลอดภัย รวมถึงการจัดสรรน้ำระหว่างชุมชน เกษตรกรรม อุตสาหกรรม และพาณิชย์กรรมอย่างเป็นธรรม โดยการสนับสนุนการอนุญาตใช้น้ำให้รองรับการขยายตัวของโรงงานและการลงทุนในพื้นที่ได้อย่างเหมาะสมและยั่งยืน

ด้านที่ ๓ การจัดการน้ำท่วมและอุทกภัย

- สภาพปัญหาในพื้นที่ : พื้นที่ดังกล่าวประสบปัญหาน้ำทะเลหนุนและน้ำเอ่อล้นท่วมเขตชุมชน ส่งผลให้เกิดน้ำท่วมขังในช่วงฝนตก โดยเฉพาะในพื้นที่ลุ่มที่มีน้ำท่วมซ้ำซาก ซึ่งส่วนใหญ่เกิดจากท่อระบายน้ำที่อุดตัน ขยะและวัชพืชที่ทำให้ระบบระบายน้ำไม่สามารถทำงานได้อย่างเต็มที่ นอกจากนี้ยังมีการรื้อทำลายคลองจนทำให้พื้นที่แคบและตื้นเขิน ส่งผลให้การระบายน้ำเกิดความล่าช้าและการท่วมขัง

- พื้นที่/บริเวณที่ระบุ : ตำบลบางปะกง อำเภอบางปะกง / อำเภอบ้านโพธิ์ / ตำบลบางเตย อำเภอเมืองฉะเชิงเทรา / ตำบลวังเย็น อำเภอลำดวน / ตำบลสาวชะโงก อำเภอบางคล้า / ตำบลเกาะขนุน อำเภอพนมสารคาม / เขตเทศบาลเมืองฉะเชิงเทรา บริเวณหน้าเมืองใกล้ศาลากลาง / ตำบลโพรงอากาศ อำเภอบางน้ำเปรี้ยว / ตำบลคลองสวน อำเภอบางบ่อ จังหวัดสมุทรปราการ / ตำบลโสธร อำเภอเมืองฉะเชิงเทรา

- ข้อเสนอแนะแนวแก้ไข / ความต้องการพื้นที่ : ควรดำเนินการขุดลอกคลองและท่อระบายน้ำทุกปี และกำจัดวัชพืชและขยะที่ขวางกั้นระบบระบายน้ำ นอกจากนี้ ควรมีการเพิ่มประสิทธิภาพในการระบายน้ำ โดยการจัดการพื้นที่ลุ่มและการวางแผนผังเมืองให้รองรับการระบายน้ำได้ดีขึ้น ควรจัดทำแผนเส้นทางระบายน้ำในช่วงฤดูน้ำหลาก เพื่อไม่ให้เกิดน้ำท่วมซ้ำซากในพื้นที่ลุ่ม ในจุดที่มี



น้ำท่วมขังรุนแรง ควรใช้เครื่องผลักดันน้ำและการสร้างกำแพงกันดินเพื่อป้องกันน้ำเอ่อล้นในจุดต่ำสุดของพื้นที่ พร้อมทั้งจัดให้มีหน่วยงานเจ้าภาพหลักรับผิดชอบและงบประมาณสำหรับการขุดลอกและบำรุงรักษาระบบระบายน้ำอย่างต่อเนื่องเพื่อให้เกิดผลลัพธ์ที่ยั่งยืน

ด้านที่ ๔ การอนุรักษ์และฟื้นฟูระบบนิเวศทรัพยากรน้ำ

- สภาพปัญหาในพื้นที่ : พื้นที่ดังกล่าวประสบปัญหาน้ำเสียที่เกิดจากกิจกรรมต่าง ๆ เช่น เกษตรกรรม อุตสาหกรรม การประมง ชุมชน หมู่บ้านจัดสรร ตลาด และครัวเรือน ที่ปล่อยน้ำเสียลงสู่แหล่งน้ำโดยตรง ส่งผลให้เกิดน้ำเน่าเสียสะสมในระยะยาว การเจริญเติบโตของผักตบชวาในคลองเต็มพื้นที่ ขยะในลำคลอง และการกัดเซาะริมแม่น้ำและชายฝั่ง ซึ่งส่งผลให้ระบบนิเวศในพื้นที่เปลี่ยนแปลงไป และสัตว์น้ำในแหล่งน้ำลดจำนวนลง

- พื้นที่/บริเวณที่ระบุ : อำเภอบ้านโพธิ์ / ปากอ่าวบางปะกง ตำบลบางปะกง อำเภอ บางปะกง / ตำบลบางสมัคร อำเภอบางปะกง / เทศบาลตำบลนครเนื่องเขต / ตำบลโสธร อำเภอ เมืองฉะเชิงเทรา / ตำบลสาวชะโงก อำเภอบางคล้า / ตำบลเกาะขนุน อำเภอพนมสารคาม / ตำบล สองคลอง-บางปะกง

- ข้อเสนอแนะแนวแก้ไข / ความต้องการพื้นที่ : ควบคุมการปล่อยน้ำเน่าเสียจากเกษตรกรรม อุตสาหกรรม และการประมง โดยการจัดตั้งกองทุนเพื่อรักษาสิ่งแวดล้อม และฟื้นฟูแม่น้ำ ลำคลองที่ได้รับผลกระทบจากมลพิษ ควรกำจัดผักตบชวาที่ทำให้การระบายน้ำไม่สะดวกและปิดกั้นแสงแดด จากน้ำ พร้อมทั้งจัดทำระบบบำบัดน้ำเสียที่มีประสิทธิภาพเพื่อกำจัดมลพิษในแหล่งน้ำและรักษาคุณภาพน้ำ ให้ดีขึ้น การอนุรักษ์คูคลองและสร้างจิตสำนึกด้านสิ่งแวดล้อมในชุมชนก็เป็นสิ่งสำคัญ ควรส่งเสริมการปลูกป่า ริมแม่น้ำบางปะกงเพื่อฟื้นฟูระบบนิเวศ และปล่อยพันธุ์สัตว์น้ำในพื้นที่เพื่อลดผลกระทบจากการสูญพันธุ์ ของสัตว์น้ำในแม่น้ำ ควรเก็บขยะในคลองอย่างสม่ำเสมอ และยกเลิกการใช้ยาฆ่าผักตบชวาในลำคลอง เพื่อหลีกเลี่ยงผลกระทบต่อสิ่งแวดล้อมและความหลากหลายทางชีวภาพ

ด้านที่ ๕ การบริหารจัดการ

- สภาพปัญหาในพื้นที่ : แผนงานการบริหารจัดการน้ำในพื้นที่ยังไม่สอดคล้อง กับบริบทของพื้นที่ โดยมีขั้นตอนอนุมัติหรืออนุญาตที่ซ้ำซ้อนและล่าช้า ทำให้กระบวนการดำเนินการ ไม่ทันเวลา ประชาชนบางส่วนยังขาดความรู้เกี่ยวกับกฎหมายที่เกี่ยวข้องกับลำน้ำ และยังขาดการประสานงานที่ดี ระหว่างหน่วยงานต่าง ๆ

- ข้อเสนอแนะแนวแก้ไข / ความต้องการพื้นที่ : ควรสร้างเครือข่ายการบริหารจัดการน้ำ ในพื้นที่ที่มีประสิทธิภาพ โดยการบังคับใช้กฎหมายอย่างเคร่งครัด เพื่อให้การดำเนินการเป็นไปตามหลักเกณฑ์ ที่ถูกต้อง ควรปรับปรุงกฎหมายที่เกี่ยวข้องให้เหมาะสมและสามารถใช้งานได้จริง ตลอดจนการจัดทำแผนงาน ให้สอดคล้องกับบริบทของพื้นที่เพื่อลดปัญหาความซ้ำซ้อนและความล่าช้าในการดำเนินการ ควรลดขั้นตอน การขออนุมัติให้สะดวกและรวดเร็วมากขึ้น พร้อมทั้งแบ่งเขตรับผิดชอบในเรื่องการกำจัดผักตบชวาให้ชัดเจน และควรเสริมสร้างการสื่อสารกับชุมชนและสร้างการมีส่วนร่วมของเยาวชนและสถานศึกษาในการแก้ไขปัญหา น้ำ ในพื้นที่



Key Player / ผู้มีส่วนได้ส่วนเสียหลัก : องค์การบริหารส่วนจังหวัด กรมชลประทาน องค์การปกครองส่วนท้องถิ่น เทศบาล องค์การบริหารส่วนตำบล สำนักงานเจ้าท่าภูมิภาค สาขาอุตุสาหกรรม หอการค้า กลุ่มผู้ใช้น้ำ ภาคอุตสาหกรรม ภาคเกษตร ภาคประชาชน มูลนิธิ/องค์กรด้านสิ่งแวดล้อม และ East Water

ภาพวิสัยทัศน์ / Keyword: พัฒนาอย่างยั่งยืนและมั่นคง / คุณภาพน้ำ / ระบบกักเก็บ มีคุณภาพ / ลดมลพิษ / ปริมาณน้ำเพียงพอ / ปรับปรุงภูมิทัศน์ / กำจัดวัชพืชน้ำ / ผังเมืองถูกต้อง

(๒) สรุปข้อมูลจากการแสดงความคิดเห็นเพิ่มเติมในบัตรคำ กลุ่มย่อยที่ ๒

บัตรคำ ระบุปัญหาที่ประสบปัญหาไม่สะอาด น้ำประปากร่อย น้ำประปามีกลิ่น สีเหลือง ไหลเบา และยังไม่ครอบคลุมทุกหมู่บ้าน เช่น ตำบลโสธร ตำบลบางเตย ตำบลสาวชะโงก ตำบลบางสมัคร ตำบลหนองจอก และพื้นที่ อำเภอบางบาล รวมถึงปัญหาน้ำในคลองแห้ง เน่าเสีย มีความเค็ม น้ำเสียจากโรงงาน และไม่มีระบบบำบัดน้ำเสีย ข้อเสนอสำคัญ ได้แก่ การจัดจุดบริการน้ำดื่มทุกหมู่บ้าน ขยายเขตประปา พัฒนาแหล่งเก็บน้ำจืดใกล้เมือง จัดทำบำบัดน้ำเสียรวมชุมชน แบ่งปันทรัพยากรน้ำอย่างเท่าเทียม และกำหนดเจ้าภาพรับผิดชอบคลอง/แหล่งน้ำให้ชัดเจน

๓) กลุ่มย่อยที่ ๓ ลุ่มน้ำสาขาลองหลวง

(๑) สรุปข้อมูลจากการระดมความคิดเห็นในกลุ่มย่อย

ด้านที่ ๑ การจัดการน้ำอุปโภคบริโภค

● สภาพปัญหาในพื้นที่: พื้นที่ประสบปัญหาน้ำแล้งและน้ำไม่เพียงพอในช่วงเดือนมีนาคม-พฤศจิกายน โดยเฉพาะในช่วงฤดูแล้งที่ประปาหมู่บ้านไม่สามารถรองรับความต้องการน้ำได้ นอกจากนี้ พื้นที่ตำบลท่าบุญมียังมีปัญหามลพิษจากฟาร์มหมูในพื้นที่ต้นน้ำ ส่งกลิ่นและอาจทำให้คุณภาพน้ำในแหล่งน้ำลดลง ซึ่งจะส่งผลกระทบต่อการใช้งานน้ำของชุมชน

● พื้นที่/บริเวณที่ระบุ: ตำบลท่าบุญมี / หมู่ ๒ และพื้นที่รอบ อบต.ท่าบุญมี / วัดหลวง

● ข้อเสนอแนะแนวแก้ไข / ความต้องการพื้นที่ : ควรเพิ่มแหล่งน้ำสำรองสำหรับการประปาหมู่บ้าน และควบคุมแหล่งกำเนิดมลพิษที่ต้นน้ำ เพื่อป้องกันไม่ให้คุณภาพน้ำในแหล่งน้ำหลักเสื่อมโทรม นอกจากนี้ ควรจัดระบบการใช้น้ำให้เพียงพอในช่วงเดือนมีนาคมถึงพฤศจิกายน ซึ่งเป็นช่วงฤดูแล้ง เพื่อให้มีน้ำใช้สำหรับทั้งการเกษตรและการอุปโภคบริโภคอย่างเพียงพอและมีประสิทธิภาพ

ด้านที่ ๒ การสร้างความมั่นคงของน้ำภาคการผลิต

● สภาพปัญหาในพื้นที่ : พื้นที่ประสบปัญหาน้ำไม่เพียงพอสำหรับการผลิตน้ำประปา และมีการขาดแคลนน้ำบาดาล ทำให้การทำสวน การทำไร่ การปลูกอ้อย และการทำนาได้รับผลกระทบจากภาวะน้ำแล้ง นอกจากนี้ ฝั่งใต้คลองหลวงยังขาดระบบส่งน้ำรองที่มีประสิทธิภาพ

● พื้นที่/บริเวณที่ระบุ: ฝั่งใต้คลองหลวง พื้นที่เกษตรฝั่งซ้าย-ขวา และพื้นที่ทำน้่าอ่าง/ทำน้่าโครงการ

● ข้อเสนอแนะแนวแก้ไข / ความต้องการพื้นที่ : ควรเร่งพัฒนาระบบส่งน้ำให้ครอบคลุมและกระจายน้ำไปยังเกษตรกรทั้งฝั่งซ้ายและขวาตลอดทั้งปี เพื่อให้การเกษตรมีความยั่งยืน และควรบริหารจัดการน้ำให้มีความเป็นธรรมระหว่างภาคเกษตร ภาคประปา และภาคเอกชนอย่างเหมาะสม



ด้านที่ ๓ การจัดการน้ำท่วมและอุทกภัย

● สภาพปัญหาในพื้นที่ : ในอดีตพื้นที่นี้เคยประสบปัญหาน้ำท่วมจากการอุดตันของทางน้ำและตะกอน แม้ว่าในปัจจุบันสถานการณ์น้ำท่วมจะลดลง แต่ตำบลท่าบุญมียังคงมีปัญหาน้ำท่วมเนื่องจากสิ่งกีดขวางในลำน้ำ และการระบายน้ำจากเขื่อนคลองหลวงในช่วงฤดูฝนอาจส่งผลกระทบต่อพื้นที่ท้ายน้ำ

● พื้นที่/บริเวณที่ระบุ: ตำบลท่าบุญมี / พื้นที่ท้ายน้ำอ่างคลองหลวง

● ข้อเสนอแนะแนวแก้ไข / ความต้องการพื้นที่ : ควรดำเนินการขุดลอกทางน้ำและกำจัดสิ่งกีดขวางในลำน้ำ รวมถึงการวางแผนการบริหารจัดการน้ำในช่วงฤดูฝน โดยควรจัดสรรน้ำให้ภาคเอกชนสามารถสูบน้ำไปใช้และเก็บกักน้ำแทนการระบายลงสู่พื้นที่ท้ายน้ำ เพื่อช่วยลดผลกระทบต่อผู้ใช้น้ำในพื้นที่ท้ายอ่างและลดความเสี่ยงจากน้ำท่วม

ด้านที่ ๔ การอนุรักษ์และฟื้นฟูระบบนิเวศทรัพยากรน้ำ

● สภาพปัญหาในพื้นที่ : สัตว์น้ำในพื้นที่ลดลง และมีปัญหาน้ำเสียที่อาจเกิดจากมูลสัตว์ การทิ้งขยะ และสารเคมีจากโรงงานหรือแหล่งกำเนิดในพื้นที่ ส่งผลกระทบต่อคุณภาพน้ำและระบบนิเวศ นอกจากนี้ พื้นที่ฝั่งใต้ยังขาดความเขียวชอุ่ม

● ข้อเสนอแนะแนวแก้ไข / ความต้องการพื้นที่ : ควรดำเนินการฟื้นฟูคุณภาพน้ำโดยควบคุมมูลสัตว์และน้ำเสียจากแหล่งกำเนิดอย่างเข้มงวด รวมถึงการเพิ่มพื้นที่สีเขียวริมลำน้ำ โดยเฉพาะในพื้นที่ฝั่งใต้ที่ขาดความเขียวชอุ่ม เพื่อฟื้นฟูระบบนิเวศและปรับปรุงคุณภาพสิ่งแวดล้อมในพื้นที่ดังกล่าว

ด้านที่ ๕ การบริหารจัดการ

● สภาพปัญหาในพื้นที่ : แม้จะมีการประชุมจัดสรรน้ำโดยคณะกรรมการ แต่ประชาชนยังไม่ทราบข้อมูลเกี่ยวกับการกระจายน้ำอย่างชัดเจน และมีข้อกังวลเกี่ยวกับการผันน้ำในช่วงการก่อสร้างโครงการ นอกจากนี้ ระบบคลองส่งน้ำยังไม่สมบูรณ์ ทำให้การกระจายน้ำไม่ถึงชาวบ้าน และการมีส่วนร่วมของกลุ่มผู้ใช้น้ำยังไม่เข้มแข็ง

● ข้อเสนอแนะแนวแก้ไข / ความต้องการพื้นที่ : ควรเพิ่มความชัดเจนและโปร่งใสในการประชุมจัดสรรน้ำ โดยการเปิดเผยข้อมูลเกี่ยวกับการกระจายน้ำต่อประชาชนให้เข้าใจอย่างครบถ้วน เร่งการก่อสร้างและปรับปรุงคลองส่งน้ำให้สมบูรณ์ เพื่อให้สามารถกระจายน้ำได้อย่างทั่วถึง และเพิ่มบทบาทของกลุ่มผู้ใช้น้ำท้ายน้ำในการมีส่วนร่วมในการตัดสินใจเกี่ยวกับการจัดสรรน้ำอย่างเข้มแข็ง

Key Player / ผู้มีส่วนได้ส่วนเสียหลัก : กรมชลประทาน กลุ่มผู้ใช้น้ำภาคเกษตรกรรม East Water กลุ่มผู้ใช้น้ำท้ายน้ำ และองค์กรปกครองส่วนท้องถิ่น และประชาชนในพื้นที่

ภาพวิสัยทัศน์ / Keyword : จัดสรรทรัพยากรยั่งยืนเป็นธรรม / น้ำสมบูรณ์ / พอเพียง / บริหารจัดการทั่วถึง / บูรณาการท้องถิ่นร่วมกับระบบชลประทาน



(๒) สรุปข้อมูลจากการแสดงความคิดเห็นเพิ่มเติมในบัตรคำ กลุ่มย่อยที่ ๓

บัตรคำ เน้นปัญหาน้ำใช้ไม่เพียงพอ ประปาหมู่บ้านยังไม่เพียงพอในพื้นที่หมู่ ๒ และรอบ อบต.ท่าบุญมี รวมทั้งพื้นที่วัดหลวงขาดน้ำช่วงมีนาคม-พฤษภาคม ภาคเกษตรมีปัญหาน้ำบาดาลไม่เพียงพอ น้ำไม่พอทำสวนทำไร่ และน้ำไม่พอผลิตประปา มีข้อเสนอให้จัดสรรน้ำแก่เกษตรกรฝั่งซ้าย-ขวาตลอดปี และให้การบริหรน้ำช่วงฤดูฝนค้ำึงถึงผลกระทบต่อผู้ใช้น้ำทำยน้ำ

๔) กลุ่มย่อยที่ ๔ ลุ่มน้ำสาขาลองท่าลาด

(๑) สรุปข้อมูลจากการระดมความคิดเห็นในกลุ่มย่อย

ด้านที่ ๑ การจัดการน้ำอุปโภคบริโภค

- สภาพปัญหาในพื้นที่ : พื้นที่ประสบปัญหาน้ำประปาและน้ำใช้ไม่เพียงพอ คุณภาพน้ำไม่ดี และไม่มีแหล่งกักเก็บน้ำที่เพียงพอ น้ำประปาบางพื้นที่ไม่สะอาดและมีความเสี่ยงปนเปื้อนโลหะหนัก นอกจากนี้ บางชุมชนไม่ได้รับน้ำจากอ่างน้ำเนื่องจากพื้นที่ตั้งอยู่สูงกว่าอ่างหรือติดปัญหาระบบกระจายน้ำที่ไม่ทั่วถึง

- พื้นที่/บริเวณที่ระบุ : ตำบลเสม็ดใต้ อำเภอบางคล้า / ตำบลวังเย็น อำเภอแปลงยาว / ตำบลทุ่งพระยา อำเภอสนามชัยเขต / ตำบลดงน้อย อำเภอราชสาสน์ / ตำบลลาดกะทิง อำเภอสนามชัยเขต / ตำบลเกาะขนุน อำเภอพนมสารคาม

- ข้อเสนอแนะแนวแก้ไข / ความต้องการพื้นที่ : ควรเร่งพัฒนาบ่อน้ำต้นและเพิ่มแหล่งกักเก็บน้ำเพื่อให้มีน้ำใช้เพียงพอ พัฒนาระบบการกักเก็บน้ำให้มีประสิทธิภาพและปรับปรุงคุณภาพน้ำดิบให้สะอาด ปลอดภัยจากการปนเปื้อน รวมถึงควรบังคับใช้กฎหมายควบคุมคุณภาพน้ำอย่างเข้มงวด

ด้านที่ ๒ การสร้างความมั่นคงของน้ำภาคการผลิต

- สภาพปัญหาในพื้นที่ : พื้นที่อุตสาหกรรมขาดแหล่งน้ำหรือพื้นที่เก็บกักน้ำ ส่งผลให้เกิดความไม่สมดุลในการใช้น้ำ โดยเฉพาะภาคเกษตรกรรมที่ขาดแคลนน้ำ รวมถึงแหล่งน้ำต้นทุนและป่าต้นน้ำที่มีไม่เพียงพอเมื่อเทียบกับความต้องการใช้ประโยชน์ในพื้นที่

- พื้นที่/บริเวณที่ระบุ : พื้นที่อุตสาหกรรมในลุ่มน้ำคลองท่าลาด / ตำบลวังเย็น อำเภอแปลงยาว / ตำบลเกาะขนุน อำเภอพนมสารคาม / ตำบลเสม็ดใต้ อำเภอบางคล้า

- ข้อเสนอแนะแนวแก้ไข / ความต้องการพื้นที่ : ควรจัดให้พื้นที่อุตสาหกรรมมีแหล่งน้ำของตนเอง พร้อมทั้งพัฒนาแหล่งน้ำในพื้นที่ให้เพียงพอต่อการเกษตร โดยการสำรวจและพัฒนาแหล่งน้ำใหม่ๆ รวมถึงการจัดสรรน้ำระหว่างภาคเกษตร อุตสาหกรรม และพาณิชย์อย่างเป็นธรรม นอกจากนี้ ควรเสริมสร้างทักษะให้กับองค์กรผู้ใช้น้ำ และสนับสนุนกิจกรรมที่สอดคล้องกับศักยภาพน้ำของพื้นที่เพื่อให้เกิดการใช้น้ำอย่างยั่งยืน

ด้านที่ ๓ การจัดการน้ำท่วมและอุทกภัย

- สภาพปัญหาในพื้นที่ : พื้นที่ประสบปัญหาการระบายน้ำที่ไม่สะดวก โครงการพัฒนาบางส่วนขวางทางน้ำ มีการรुक้าลำน้ำ และขาดการแจ้งข้อมูลเกี่ยวกับการเปิด-ปิดหรือการปล่อยน้ำ ทำให้เกิดผลกระทบต่อการบริหารจัดการน้ำในพื้นที่



- ข้อเสนอแนะแนวแก้ไข / ความต้องการพื้นที่ : ควรปรับปรุงลำคลองและตรวจสอบพื้นที่ที่มีการรुक้ำลำน้ำ รวมทั้งดำเนินการรื้อถอนสิ่งก่อสร้างที่ขวางทางน้ำ นอกจากนี้ ควรแจ้งข้อมูลเกี่ยวกับการเปิด-ปิดน้ำให้ประชาชนได้รับทราบล่วงหน้า เพื่อให้มีการเตรียมความพร้อมในการจัดการน้ำ พร้อมทั้งให้หน่วยงานหลักสำรวจและพัฒนาแหล่งน้ำและลำคลองให้มีประสิทธิภาพ

ด้านที่ ๔ การอนุรักษ์และฟื้นฟูระบบนิเวศทรัพยากรน้ำ

- สภาพปัญหาในพื้นที่ : มีการปล่อยน้ำเสียลงแหล่งน้ำโดยตรงโดยขาดการบำบัดน้ำก่อนปล่อย ส่งผลให้ระบบนิเวศพืชน้ำลดลงและป่าต้นน้ำถูกบุกรุก การเกษตรเชิงเดี่ยว เช่น การปลูกยางพารา และยูคาลิปตัส รวมถึงการใช้สารเคมี ทำให้คุณภาพน้ำเสื่อมลง
- พื้นที่/บริเวณที่ระบุ : พื้นที่ป่าต้นน้ำในความรับผิดชอบสำนักงานบริหารพื้นที่อนุรักษ์ที่ ๒ ศรีราชา / พื้นที่เกษตรเชิงเดี่ยว เช่น ยางพารา ยูคาลิปตัส
- ข้อเสนอแนะแนวแก้ไข / ความต้องการพื้นที่ : ควรควบคุมและปรับปรุงคุณภาพน้ำโดยการบังคับใช้กฎหมายอย่างเคร่งครัด รวมถึงการปลูกพืชน้ำทดแทนเพื่อฟื้นฟูระบบนิเวศและปลูกต้นไม้เพื่อป้องกันการพังทลายของตลิ่ง นอกจากนี้ ควรมีแผนผลักดันให้ท้องถิ่นมีระบบหรือเครื่องมือในการบำบัดน้ำก่อนปล่อยสู่ธรรมชาติ โดยใช้แนวทาง Nature-based Solutions และส่งเสริมให้ชุมชนมีส่วนร่วมในการดูแลพื้นที่อย่างยั่งยืน

ด้านที่ ๕ การบริหารจัดการ

- สภาพปัญหาในพื้นที่ : พื้นที่ประสบปัญหาขาดการมีส่วนร่วมจากทุกภาคส่วน และขาดการประสานงานระหว่างผู้ใช้น้ำและองค์กรปกครองส่วนท้องถิ่น (อปท.) รวมถึงขาดฐานข้อมูลการบริหารจัดการน้ำ การแย่งใช้น้ำยังไม่มีระบบควบคุม และการจัดสรรน้ำยังไม่เป็นธรรม
- ข้อเสนอแนะแนวแก้ไข / ความต้องการพื้นที่ : ควรปรับปรุงกฎหมายให้ทันสมัย เพื่อให้ทุกภาคส่วนมีส่วนร่วมในการบริหารจัดการน้ำ จัดตั้ง Joint Management Committee (JMC) อย่างแท้จริง และกำหนดหน่วยงานที่รับผิดชอบในการจัดการฐานข้อมูลด้านน้ำ นอกจากนี้ ควรพัฒนาฐานข้อมูลการบริหารจัดการน้ำให้มีประสิทธิภาพ เพื่อรองรับการจัดสรรน้ำอย่างเป็นธรรมและโปร่งใส

Key Player / ผู้มีส่วนได้ส่วนเสียหลัก : หน่วยงานรัฐด้านน้ำ ด้านเกษตร ด้านคมนาคม ท้องถิ่น ท้องที่ ภาคประชาสังคม ภาคเอกชน และภาคประชาชน

ภาพวิสัยทัศน์ / Keyword : เป็นธรรมเท่าเทียม / การมีส่วนร่วม / ความยั่งยืน / การบริหารจัดการน้ำที่มีส่วนร่วมอย่างเท่าเทียมและเป็นธรรมเพื่อการใช้น้ำอย่างยั่งยืน

(๒) สรุปข้อมูลจากการแสดงความคิดเห็นเพิ่มเติมในบัตรคำ กลุ่มย่อยที่ ๔

บัตรคำสะท้อนปัญหาป่าต้นน้ำถูกบุกรุก การทำเกษตรเชิงเดี่ยว การใช้สารเคมีทำให้คุณภาพน้ำเป็นพิษ การแย่งใช้น้ำ แหล่งกักเก็บน้ำไม่เพียงพอ น้ำประปาไม่สะอาด/มีโลหะหนัก และชุมชนบางส่วนไม่ได้รับน้ำจากอ่างเนื่องจากพื้นที่อยู่สูงกว่าอ่าง ข้อเสนอสำคัญคือเพิ่มแหล่งกักเก็บน้ำ พัฒนาระบบกระจายน้ำ จัดสรรน้ำอย่างเป็นธรรม ควบคุมคุณภาพน้ำ และบังคับใช้กฎหมายด้านสิ่งแวดล้อมอย่างจริงจัง

**ข้อคิดเห็นอื่น ๆ จากผู้เข้าร่วมเวทีปฐมนิเทศ เวทีที่ ๑****ประเด็นที่ ๑ การทบทวนข้อมูลปริมาณน้ำต้นทุนของกลุ่มน้ำบางปะกง**

ผู้แทนจากมหาวิทยาลัยราชภัฏราชนครินทร์ ให้ข้อสังเกตต่อข้อมูลเอกสารประกอบการประชุม ในหัวข้อสภาพปัญหาของกลุ่มน้ำบางปะกง โดยเฉพาะประเด็น “ปริมาณน้ำต้นทุน” ซึ่งในเอกสารระบุว่า กลุ่มน้ำบางปะกงมีปริมาณน้ำต้นทุนในภาพรวมค่อนข้างมาก อย่างไรก็ตาม ผู้ให้ข้อเสนอแนะเห็นว่าข้อมูลดังกล่าวควรได้รับการทบทวนอีกครั้ง เนื่องจากเมื่อเปรียบเทียบกับกลุ่มน้ำอื่น ๆ กลุ่มน้ำบางปะกงอาจไม่ได้มีปริมาณน้ำต้นทุนมากตามที่ระบุไว้

คำตอบ/คำชี้แจง ที่ประชุมได้ชี้แจงว่า ข้อมูลปริมาณน้ำต้นทุนของกลุ่มน้ำบางปะกงที่ใช้ในการศึกษาอ้างอิงจากข้อมูลสถานีวัดน้ำฝนและสถานีวัดน้ำในพื้นที่ ซึ่งเป็นข้อมูลเชิงวิชาการที่สามารถตรวจสอบได้ โดยปริมาณน้ำต้นทุนของกลุ่มน้ำบางปะกงมีอยู่ในระดับค่อนข้างสูง แต่ข้อจำกัดสำคัญของพื้นที่ไม่ใช่การขาดแคลนน้ำต้นทุน แต่เป็นปัญหาเรื่องศักยภาพการเก็บกักน้ำที่ยังต่ำเมื่อเทียบกับปริมาณน้ำท่าที่เกิดขึ้นในฤดูฝน ซึ่งสะท้อนให้เห็นว่าปัญหาหลักของกลุ่มน้ำบางปะกงคือ การขาดแหล่งกักเก็บน้ำและระบบบริหารจัดการน้ำต้นทุนที่มีประสิทธิภาพ เมื่อเทียบกับพื้นที่ลุ่มน้ำอื่นที่มีอ่างเก็บน้ำหรือโครงสร้างกักเก็บน้ำมากกว่า

ประเด็นที่ ๒ ความครบถ้วนของข้อมูลพื้นฐาน กระบวนการรับฟังความคิดเห็น และการให้ความสำคัญกับระบบนิเวศ

ผู้แทนจากประชาชนทั่วไป ให้ข้อสังเกตว่า ข้อมูลพื้นฐานที่โครงการนำเสนอเป็นจุดเริ่มต้นสำคัญของการวางแผน จึงควรให้ความสำคัญกับการตรวจสอบความถูกต้องของข้อมูลพื้นฐาน และเปิดโอกาสให้ผู้เข้าร่วมประชุมสามารถสอบถามหรือแลกเปลี่ยนข้อมูลได้อย่างเพียงพอ นอกจากนี้ การจัดประชุมกลุ่มย่อยหลายกลุ่มในห้องประชุมเดียวกันอาจทำให้เกิดเสียงรบกวน การรับฟังข้อมูลไม่ชัดเจน และทำให้การแลกเปลี่ยนความคิดเห็นไม่เต็มที่ ซึ่งอาจทำให้พลาดประเด็นสำคัญ ผู้แทนจึงเสนอให้การจัดเวทีครั้งต่อไปพิจารณาจัดพื้นที่หรือรูปแบบการประชุมให้เอื้อต่อการพูดคุยและรับฟังความคิดเห็นของทุกกลุ่มได้มากขึ้น และให้โครงการเปิดช่องทางรับฟังความคิดเห็นเพิ่มเติมผ่านสื่อออนไลน์ นอกจากนี้ยังเน้นให้ความสำคัญกับน้ำเพื่อระบบนิเวศ ซึ่งเป็นประเด็นสำคัญของการบริหารจัดการลุ่มน้ำอย่างยั่งยืน

คำตอบ/คำชี้แจง ที่ประชุมชี้แจงว่า ประเด็นการฟื้นฟูและรักษาระบบนิเวศเป็นประเด็นที่โครงการให้ความสำคัญ โดยแผนที่จัดทำจะครอบคลุมด้านการอนุรักษ์และฟื้นฟูระบบนิเวศทรัพยากรน้ำ และจะรับข้อเสนอเรื่องการปรับปรุงรูปแบบการจัดประชุมเพื่อให้มีประสิทธิภาพมากขึ้นในครั้งถัดไป

๒. เวทีที่ ๒ จังหวัดสระแก้ว**๑) กลุ่มย่อยที่ ๑ ลุ่มน้ำสาขาปราจีนบุรีตอนล่าง****(๑) สรุปข้อมูลจากการระดมความคิดเห็นในกลุ่มย่อย****ด้านที่ ๑ การจัดการน้ำอุปโภคบริโภค**

- สภาพปัญหาในพื้นที่ : ระบบประปาภูมิภาคยังไม่สามารถให้บริการได้ทั่วถึง น้ำประปามีกลิ่น ตะกอน และหินปูน ซึ่งทำให้คุณภาพน้ำไม่เหมาะสม นอกจากนี้แหล่งกักเก็บน้ำยังไม่เพียงพอ แหล่งน้ำตื้นเขิน ฝายชำรุด และลำน้ำใสน้อย-ใสใหญ่ไม่มีฝายกักเก็บน้ำ

- พื้นที่/บริเวณที่ระบุ : ลำน้ำใสน้อย-ใสใหญ่ / อบต.ห้วยโจน อำเภอวัฒนานคร จังหวัดสระแก้ว / ตำบลสะพานหิน อำเภอนาดี จังหวัดปราจีนบุรี



- ข้อเสนอแนะแนวแก้ไข / ความต้องการพื้นที่ : ควรขยายเขตบริการของการประปาภูมิภาค (กปภ.) ให้ครอบคลุมพื้นที่มากขึ้น ปรับปรุงคุณภาพน้ำประปาโดยการเพิ่มกำลังการผลิตน้ำประปา และควรปรับปรุงหรือก่อสร้างฝายน้ำล้นเพื่อใช้ในการผลิตน้ำประปา รวมทั้งพัฒนาแหล่งกักเก็บน้ำให้เพียงพอเพื่อรองรับน้ำใช้สำหรับการอุปโภคและบริโภคในพื้นที่

ด้านที่ ๒ การสร้างความมั่นคงของน้ำภาคการผลิต

- สภาพปัญหาในพื้นที่ : ฤดูแล้งการขยายตัวของอุตสาหกรรมทำให้ความต้องการน้ำเพิ่มขึ้น แหล่งกักเก็บน้ำไม่เพียงพอ ซึ่งส่งผลให้เกิดการแย่งใช้น้ำระหว่างอุตสาหกรรมต้นน้ำกับเกษตรกรท้ายน้ำ นอกจากนี้ ระบบกระจายน้ำเพื่อเกษตรกรนอกเขตชลประทานยังไม่ทั่วถึง

- ข้อเสนอแนะแนวแก้ไข / ความต้องการพื้นที่ : ควรสร้างแหล่งกักเก็บน้ำเพิ่มเติม เช่น การขยายเขตชลประทานและระบบกระจายน้ำให้ครอบคลุมพื้นที่มากขึ้น โดยการจัดสรรน้ำตามลำดับความสำคัญและเชื่อมโยงโครงข่ายน้ำในพื้นที่ เพื่อให้การใช้น้ำมีประสิทธิภาพยิ่งขึ้น นอกจากนี้ ควรเพิ่มความจุของอ่างเก็บน้ำ และใช้พื้นที่ว่างทำแก้มลิงหรืออ่างขนาดเล็กกระจายตามพื้นที่ เพื่อรองรับน้ำในฤดูฝน และช่วยจัดการการใช้น้ำในช่วงฤดูแล้ง

ด้านที่ ๓ การจัดการน้ำท่วมและอุทกภัย

- สภาพปัญหาในพื้นที่ : พื้นที่นี้ไม่มีน้ำท่วมรุนแรงมากนัก แต่ยังคงมีความเสี่ยงจากน้ำหลาก น้ำรอระบาย และข้อจำกัดในการสร้างอ่างเก็บน้ำขนาดใหญ่ เนื่องจากติดปัญหากฎหมายในพื้นที่อนุรักษ์

- ข้อเสนอแนะแนวแก้ไข / ความต้องการพื้นที่ : ควรศึกษาความเป็นไปได้ในการพัฒนาแหล่งกักเก็บน้ำเพิ่มเติม เช่น การปรับปรุงคลองระบายน้ำและการสร้างคันกั้นน้ำเพื่อป้องกันน้ำหลาก รวมถึงการพัฒนาระบบเตือนภัยเพื่อเตรียมความพร้อมในกรณีเกิดน้ำหลาก อีกทั้งควรใช้พื้นที่ชุ่มน้ำและแก้มลิงธรรมชาติเป็นพื้นที่หน่วงน้ำเพื่อช่วยระบายและกักเก็บน้ำให้มีประสิทธิภาพ

ด้านที่ ๔ การอนุรักษ์และฟื้นฟูระบบนิเวศทรัพยากรน้ำ

- สภาพปัญหาในพื้นที่ : พื้นที่ประสบปัญหาไฟป่าที่ไม่สามารถดับได้เนื่องจากขาดแหล่งน้ำ สัตว์ป่าและพื้นที่ป่าลดลง รวมถึงมีปัญหาดึงพังบริเวณวัดเลียบ เมืองปราจีนบุรี น้ำเสียจากเมืองและบ่อขยะ รวมทั้งมาตรการควบคุมการปล่อยน้ำเสียยังไม่เข้มงวด

- พื้นที่/บริเวณที่ระบุ : บริเวณวัดเลียบ เมืองปราจีนบุรี และพื้นที่อนุรักษ์ในลุ่มน้ำ

- ข้อเสนอแนะแนวแก้ไข / ความต้องการพื้นที่ : ส่งเสริมการท่องเที่ยวเชิงอนุรักษ์ และจัดทำผังชุมชนในพื้นที่อนุรักษ์เพื่อให้เกิดการพัฒนาที่ยั่งยืน นอกจากนี้ ควรจัดการน้ำเสียจากเมืองและบ่อขยะให้มีประสิทธิภาพ ฟื้นฟูป่าต้นน้ำและส่งเสริมการอนุรักษ์ทรัพยากรธรรมชาติ พร้อมทั้งจัดหาแหล่งน้ำเพื่อสนับสนุนระบบนิเวศและการป้องกันไฟป่าให้สามารถจัดการได้อย่างยั่งยืน



ด้านที่ ๕ การบริหารจัดการ

- สภาพปัญหาในพื้นที่ : กฎหมายที่เกี่ยวข้องกับเขตพื้นที่อนุรักษ์เป็นอุปสรรคต่อการพัฒนาแหล่งน้ำ ขาดการบูรณาการที่ทันสมัย สถานการณ์ ขาดข้อมูลน้ำที่เป็นระบบ และยังไม่มีความชัดเจนเจ้าภาพรับผิดชอบเรื่องการจัดการน้ำอย่างชัดเจน

- ข้อเสนอแนะแนวแก้ไข / ความต้องการพื้นที่ : ควรมีการบูรณาการหน่วยงานที่เกี่ยวข้องเพื่อจัดทำแผนบริหารจัดการน้ำตั้งแต่ต้นน้ำจนถึงปลายน้ำ รวมถึงการสร้างฝายน้ำล้นเป็นช่วง ๆ เพื่อช่วยในการเก็บกักน้ำ นอกจากนี้ ควรจัดทำฐานข้อมูลน้ำที่มีความละเอียดและเป็นระบบ และให้ความสำคัญกับการสื่อสารสถานการณ์น้ำให้ประชาชนสามารถเข้าถึงข้อมูลได้

Key Player / ผู้มีส่วนได้ส่วนเสียหลัก : องค์กรผู้ใช้น้ำ สภาอุตสาหกรรม สภาเกษตรกร กลุ่มผู้ประกอบการท่องเที่ยว คณะกรรมการลุ่มน้ำ ภาคประชาชน กรมชลประทาน กรมทรัพยากรน้ำ องค์กรปกครองส่วนท้องถิ่น และหน่วยงานพื้นที่อนุรักษ์

ภาพวิสัยทัศน์ / Keyword : จัดสรรน้ำเป็นธรรม พัฒนาแหล่งกักเก็บน้ำ น้ำสะอาด คุณภาพดี ระบบชลประทานทั่วถึง มีสมดุลน้ำตลอดปี ระบบท่อน้ำเลี้ยงเชื่อมโยงอุตสาหกรรม และพัฒนาแหล่งท่องเที่ยวทางน้ำเชิงนิเวศ

(๒) สรุปข้อมูลจากการแสดงความคิดเห็นเพิ่มเติมในบัตรคำ กลุ่มย่อย ๑

บัตรคำ เน้นปัญหาแหล่งกักเก็บน้ำไม่เพียงพอ น้ำประปาคุณภาพไม่ดี ทินปูนอุดตันท่อประปา น้ำในคลองตื้นเขิน และไม่มีฝายต้นน้ำในบางพื้นที่ เช่น อบต.ห้วยโจน อำเภอดงนาคร จังหวัดสระแก้ว และ ตำบลสะพานหิน อำเภอนาดี จังหวัดปราจีนบุรี ข้อเสนอสำคัญคือ ปรับปรุงระบบกรองน้ำ สร้างอ่างเก็บน้ำ ฝายน้ำล้น แก้มลิง เชื่อมโยงโครงข่ายลำน้ำ และจัดลำดับความสำคัญการใช้น้ำระหว่างเกษตร อุตสาหกรรม และพาณิชย์กรรม

๒) กลุ่มย่อยที่ ๒ ลุ่มน้ำสาขาแม่น้ำพระปรงส่วนที่ ๑ / แม่น้ำพระปรงส่วนที่ ๒ / แม่น้ำพระสทิง

(๑) สรุปข้อมูลจากการระดมความคิดเห็นในกลุ่มย่อย

ด้านที่ ๑ การจัดการน้ำอุปโภคบริโภค

- สภาพปัญหาในพื้นที่ : พื้นที่ประสบปัญหาขาดแคลนน้ำ แหล่งเก็บกักน้ำไม่เพียงพอ และมีปัญหาคุณภาพน้ำที่ไม่เหมาะสม

- ข้อเสนอแนะแนวแก้ไข / ความต้องการพื้นที่ : ควรพัฒนาแหล่งเก็บกักน้ำในพื้นที่ โดยการขุดลอกอ่างเก็บน้ำ คลอง และฝายให้มีประสิทธิภาพ รวมถึงการบริหารการกระจายน้ำให้เหมาะสม นอกจากนี้ ควรบูรณาการหน่วยงานที่เกี่ยวข้องในการแก้ไขปัญหาที่ดิน โดยใช้กระบวนการมีส่วนร่วมจากทุกภาคส่วนเพื่อให้เกิดความยั่งยืนในการจัดการน้ำ

ด้านที่ ๒ การสร้างความมั่นคงของน้ำภาคการผลิต

- สภาพปัญหาในพื้นที่ : ระบบกระจายน้ำยังไม่ทั่วถึงและไม่เพียงพอ มีการขาดแคลนน้ำ และแหล่งเก็บกักน้ำยังไม่เพียงพอต่อความต้องการในภาคการผลิต



- ข้อเสนอแนะแนวแก้ไข / ความต้องการพื้นที่ : ควรประสานงานกับหน่วยงานที่เกี่ยวข้องเพื่อบริหารน้ำให้สอดคล้องกับความต้องการ พัฒนาระบบส่งน้ำและระบบท่อให้ครอบคลุมทั่วถึง รวมถึงการก่อสร้างฝายชะลอน้ำเพื่อช่วยเก็บกักน้ำ พื้นฟูแหล่งน้ำเดิม และพิจารณาการใช้น้ำบาดาลในพื้นที่ที่เหมาะสม

ด้านที่ ๓ การจัดการน้ำท่วมและอุทกภัย

- สภาพปัญหาในพื้นที่ : พื้นที่ประสบปัญหาน้ำหลากและน้ำรอระบายหลังฝนตก รวมถึงขาดพื้นที่เก็บกักน้ำที่เพียงพอในการรองรับน้ำในฤดูฝน

- ข้อเสนอแนะแนวแก้ไข / ความต้องการพื้นที่ : ควรดำเนินการวางท่อระบายน้ำในเขตเมืองเพื่อให้การระบายน้ำมีประสิทธิภาพ พัฒนาแก้มลิงเพื่อเก็บน้ำไว้ในฤดูแล้ง ขุดลอกคูคลองให้สามารถระบายน้ำได้ดีขึ้น และก่อสร้างกำแพงกันดินพังทลายเพื่อป้องกันการกัดเซาะของดินและน้ำหลากในพื้นที่

ด้านที่ ๔ การอนุรักษ์และฟื้นฟูระบบนิเวศทรัพยากรน้ำ

- สภาพปัญหาในพื้นที่ : พื้นที่ประสบปัญหาน้ำเสียในแหล่งน้ำ ทรัพยากรป่าไม้เสื่อมโทรม และระบบนิเวศต้นน้ำ-ลำน้ำถูกรบกวนจากการใช้ที่ดินและการใช้สารเคมี

- ข้อเสนอแนะแนวแก้ไข / ความต้องการพื้นที่ : ควรกำหนดเขตการใช้ที่ดินให้เหมาะสมกับการอนุรักษ์ทรัพยากรธรรมชาติ ฟื้นฟูพื้นที่ป่าไม้เพื่อเสริมสร้างระบบนิเวศ และสร้างฝายชะลอน้ำเพื่ออนุรักษ์ดินและน้ำ นอกจากนี้ ควรจัดการขยะจากต้นทางเพื่อป้องกันการปนเปื้อนในแหล่งน้ำ และลดการใช้สารเคมีเพื่อฟื้นฟูและรักษาคุณภาพน้ำในพื้นที่

ด้านที่ ๕ การบริหารจัดการ

- สภาพปัญหาในพื้นที่ : พื้นที่ขาดข้อมูลด้านการบริหารจัดการน้ำ ขาดองค์ความรู้ด้านน้ำและเกษตร และขาดการบูรณาการการทำงานร่วมกันระหว่างหน่วยงานต่าง ๆ

- ข้อเสนอแนะแนวแก้ไข / ความต้องการพื้นที่ : ควรจัดทำและพัฒนาแหล่งน้ำให้มีประสิทธิภาพ รวมถึงให้ความรู้ด้านการเข้าถึงฐานข้อมูลน้ำเพื่อให้ผู้ที่เกี่ยวข้องสามารถใช้งานได้อย่างมีประสิทธิภาพ พัฒนาศักยภาพด้านการจัดการน้ำในพื้นที่ และเชื่อมโยงการบริหารจัดการน้ำกับหน่วยงานที่เกี่ยวข้องเพื่อให้เกิดการบูรณาการและการทำงานร่วมกันอย่างมีประสิทธิภาพ

Key Player / ผู้มีส่วนได้ส่วนเสียหลัก : กรมชลประทาน กรมเจ้าท่า กรมป่าไม้ กรมอุทยานแห่งชาติ สัตว์ป่า และพันธุ์พืช สำนักงานการปฏิรูปที่ดินเพื่อเกษตรกรรม องค์กรปกครองส่วนท้องถิ่น องค์การบริหารส่วนจังหวัด กลุ่มผู้ใช้น้ำ และหน่วยงานที่เกี่ยวข้องกับการใช้ที่ดิน

ภาพวิสัยทัศน์ / Keyword : “มั่นคง – เข้าถึง – มีรายได้ – นิเวศยั่งยืน” โดยมุ่งให้เกิดการพัฒนาอย่างทั่วถึง การใช้น้ำอย่างสมดุล ความมั่นคงด้านทรัพยากรน้ำ การสร้างรายได้ และระบบนิเวศยั่งยืน

**(๒) สรุปข้อมูลจากการแสดงความคิดเห็นเพิ่มเติมในบัตรคำ กลุ่มย่อย ๒**

บัตรคำของกลุ่มนี้ สะท้อนปัญหาน้ำอุปโภคบริโภคและน้ำเพื่อการผลิต ไม่เพียงพอ แหล่งน้ำต้นเขิน ระบบกระจายน้ำไม่ทั่วถึง และความจำเป็นต้องพัฒนาแหล่งน้ำเพิ่มเติม ทั้งอ่างเก็บน้ำ คลองฝาย ระบบท่อ และแก้มลิง รวมถึงต้องจัดการคุณภาพน้ำ ลดสารเคมี และฟื้นฟูพื้นที่ป่าไม้ต้นน้ำ

ข้อคิดเห็นอื่นๆ ผู้เข้าร่วมเวทีปฐมนิเทศ เวทีที่ ๒**ประเด็นที่ ๑ ช่องทางการเสนอแผนงาน/โครงการเข้าสู่แผนแม่บทและระบบ Thai Water Plan**

ผู้แทนองค์กรผู้ใช้น้ำ สอบถามถึงกระบวนการในการเสนอแผนงานหรือข้อเสนอเพิ่มเติมจากพื้นที่ว่า ข้อเสนอที่ได้รับจากเวทีรับฟังความคิดเห็นจะสามารถนำไปสู่สำนักงานทรัพยากรน้ำแห่งชาติ (สททช.) ได้โดยตรงหรือไม่ หรือจำเป็นต้องผ่านองค์กรปกครองส่วนท้องถิ่นเท่านั้น โดยสะท้อนข้อกังวลว่า ที่ผ่านมามีการจัดทำแผนแม่บทหรือแผนงานบางส่วนที่องค์กรผู้ใช้น้ำและประชาชนในพื้นที่ยังไม่ได้รับทราบหรือมีส่วนร่วมอย่างเพียงพอ

คำตอบ/คำชี้แจง กระบวนการประชุมครั้งนี้เป็นกระบวนการรับฟังความคิดเห็นเพื่อรวบรวมข้อมูล ปัญหา ความต้องการ และข้อเสนอแนะจากพื้นที่ เพื่อนำไปประมวลเป็นแนวทางในการจัดทำแผนแม่บทและแผนปฏิบัติการด้านน้ำในภาพรวมของกลุ่มน้ำ อย่างไรก็ตาม การเสนอแผนงานหรือโครงการเพื่อเข้าสู่ระบบงบประมาณและระบบ Thai Water Plan จำเป็นต้องดำเนินการผ่านกลไกขององค์กรปกครองส่วนท้องถิ่นตามระเบียบและกฎหมายที่เกี่ยวข้อง เนื่องจากแผนงานในระดับพื้นที่หลายโครงการเป็นภารกิจที่เกี่ยวข้องกับอำนาจหน้าที่ของท้องถิ่น หากมีภารกิจที่เกินขีดความสามารถหรืออำนาจขององค์กรปกครองส่วนท้องถิ่น จะถูกส่งต่อให้หน่วยงานหลักที่เกี่ยวข้อง เช่น กรมทรัพยากรน้ำ กรมชลประทาน หรือกรมทรัพยากรน้ำบาดาล เป็นผู้รับผิดชอบดำเนินการ ดังนั้น การขับเคลื่อนข้อเสนอจากพื้นที่จำเป็นต้องอาศัยความร่วมมือระหว่างองค์กรผู้ใช้น้ำ องค์กรปกครองส่วนท้องถิ่น หน่วยงานด้านน้ำ และ สททช. โดยเริ่มจากการประสานงานในระดับพื้นที่ให้มีความชัดเจนก่อนนำเข้าสู่ระบบแผนและงบประมาณ

๓. เวทีที่ ๓ จังหวัดนครนายก**๑) กลุ่มย่อย ลุ่มน้ำสาขาแม่น้ำนครนายก / ลุ่มน้ำสาขาแม่น้ำหุมนาน****(๑) สรุปข้อมูลจากการระดมความคิดเห็นในกลุ่มย่อย****ด้านที่ ๑ การจัดการน้ำอุปโภคบริโภค**

- สภาพปัญหาในพื้นที่ : การขออนุญาตสร้างประปาหมู่บ้านในพื้นที่ที่มีความยุ่งยาก และซ้ำซ้อน แหล่งน้ำต้นเขินทำให้ประสิทธิภาพการกักเก็บน้ำลดลง การดำเนินการของการประปาส่วนภูมิภาค (กปภ.) ซ้ำ ระบบประปากระจายไม่ทั่วถึง น้ำเสียไหลลงแหล่งน้ำดิบ น้ำบาดาลมีความเค็ม การขออนุญาตเจาะบ่อบาดาลในบางพื้นที่ไม่เหมาะสม และน้ำประปามีตะกอน กลิ่นเหม็น คุณภาพน้ำไม่เหมาะสม รวมถึงราคาน้ำที่ไม่เป็นธรรมในบางพื้นที่

- พื้นที่/บริเวณที่ระบุ : คลองไผ่ / พื้นที่ประปาหมู่บ้านใน จังหวัดนครนายก

- ข้อเสนอแนะแนวแก้ไข / ความต้องการพื้นที่ : กปภ. จังหวัดนครนายกควรดำเนินการขุดลอกคลองไผ่เพื่อเพิ่มปริมาณการกักเก็บน้ำและรักษาคุณภาพน้ำให้ดีขึ้น รวมถึงส่งเสริมการประหยัดน้ำ และเพิ่มพื้นที่กักเก็บน้ำและแหล่งน้ำสำรองในพื้นที่ที่มีความเหมาะสม นอกจากนี้ ควรกำหนดเงื่อนไขในการอนุมัติโครงการขุดเจาะบ่อบาดาลให้เหมาะสมกับสภาพพื้นที่



ด้านที่ ๒ การสร้างความมั่นคงของน้ำภาคการผลิต

● สภาพปัญหาในพื้นที่ : น้ำไม่เพียงพอต่อการเกษตรในฤดูแล้ง สภาพดินบางพื้นที่ไม่สามารถเก็บน้ำได้ แหล่งน้ำธรรมชาติสามารถกักเก็บน้ำได้ในปริมาณน้อย พื้นที่บางแห่งที่อยู่ใกล้เขื่อนยังขาดแคลนน้ำ และระบบส่งน้ำยังไม่ครอบคลุมพื้นที่เกษตร

● พื้นที่/บริเวณที่ระบุ : อำเภอปากพลี อำเภอบ้านนา อำเภอเมืองนครนายก / พื้นที่เกษตรที่เกี่ยวข้องกับคลองยาง คลองรังสิต และคลอง ๒๕

● ข้อเสนอแนะแนวแก้ไข / ความต้องการพื้นที่ : ควรเพิ่มประสิทธิภาพการกักเก็บน้ำในแม่น้ำและลำคลองธรรมชาติ โดยการก่อสร้างอาคารบังคับน้ำ เช่น ฝายทดน้ำและแก้มลิง เพื่อเก็บน้ำในฤดูฝนและใช้ในฤดูแล้ง นอกจากนี้ ควรผลักดันการสร้างอ่างเก็บน้ำคลองมะเดื่อและอ่างเก็บน้ำคลองบ้านนาเพื่อเพิ่มแหล่งเก็บกักน้ำ และเพิ่มระบบกระจายน้ำให้ครอบคลุมพื้นที่เกษตรเพื่อให้การใช้น้ำมีประสิทธิภาพและยั่งยืน

ด้านที่ ๓ การจัดการน้ำท่วมและอุทกภัย

● สภาพปัญหาในพื้นที่ : ถนนและสิ่งก่อสร้างกีดขวางทางไหลของน้ำ มีการรुक้าลำน้ำและพื้นที่ระบายน้ำ แม่น้ำและลำคลองลดลงหรือตื้นเขิน ตลิ่งพัง ผักตบชวาหนาที่บ น้ำท่วมพื้นที่ตอนล่างเนื่องจากความลาดชันน้อย มีน้ำป่าในฤดูหลาก และมีปัญหาการเปิด-ปิดประตูระบายน้ำ

● พื้นที่/บริเวณที่ระบุ : พื้นที่ตอนล่างของกลุ่มน้ำนครนายก / บริเวณน้ำตกนางรอง / พื้นที่ที่ได้รับอิทธิพลจากประตูน้ำเสาวภาและแนวรังสิต / ถนนและแนวทางรถไฟที่มีท่อลอดขวางทางน้ำ

● ข้อเสนอแนะแนวแก้ไข / ความต้องการพื้นที่ : ควรควบคุมผังเมืองและการก่อสร้างถนนที่ขวางทางน้ำ เชื่อมโยงแผนแม่บทการพัฒนาเมืองกับผังเมืองนครนายกเพื่อให้สอดคล้องกับการจัดการน้ำ ขุดลอกคลองและกำจัดผักตบชวา รวมถึงเวนคืนพื้นที่สำหรับระบายน้ำ สร้างเขื่อนป้องกันตลิ่ง และจัดทำแผนป้องกันน้ำท่วมอย่างเป็นระบบ นอกจากนี้ ควรเพิ่มคลองระบายน้ำ ขยายท่อระบายน้ำในถนนและทางรถไฟ และปรับท่อลอดถนนที่ขวางทางน้ำให้เป็นสะพานเพื่อให้การระบายน้ำเป็นไปอย่างราบรื่น

ด้านที่ ๔ การอนุรักษ์และฟื้นฟูระบบนิเวศทรัพยากรน้ำ

● สภาพปัญหาในพื้นที่ : พื้นที่ประสบปัญหาน้ำเสียจากชุมชน เกษตรกรรม อุตสาหกรรม และประมง โดยขาดการบำบัดน้ำเสียก่อนปล่อยลงแหล่งน้ำ พื้นที่ป่าต้นน้ำและพื้นที่ชุ่มน้ำบางส่วนเสื่อมโทรม น้ำเค็มและน้ำกร่อยเข้าสู่ระบบน้ำ ขยะและวัชพืชอุดตันทางน้ำ ขาดข้อมูลทรัพยากรน้ำที่เป็นปัจจุบัน และประชาชนบางส่วนยังขาดความตระหนักรู้ในการรักษาแหล่งน้ำ

● พื้นที่/บริเวณที่ระบุ : ลำน้ำธรรมชาติ หนอง บึง คลองเดิม พื้นที่ต้นน้ำ และพื้นที่ที่มีบ่อลูกรังเก่า ซึ่งอาจพัฒนาเป็นแหล่งน้ำ

● ข้อเสนอแนะแนวแก้ไข / ความต้องการพื้นที่ : ควรดำเนินการบำบัดน้ำเสียจากชุมชนและภาคส่วนต่าง ๆ ก่อนปล่อยลงแหล่งน้ำ เพิ่มการปลูกป่าและพัฒนาพื้นที่เสื่อมโทรม รวมถึงเพิ่มพื้นที่ชุ่มน้ำเพื่อฟื้นฟูระบบนิเวศ รักษาคลองธรรมชาติและติดตามคุณภาพน้ำหลังการขุดลอก จัดทำแผนแก้ไขปัญหาน้ำเค็ม และกำหนดระดับน้ำในแม่น้ำลำคลองเพื่อรักษาระบบนิเวศ นอกจากนี้ ควรรวบรวมข้อมูลองค์ความรู้เกี่ยวกับทรัพยากรน้ำและทำให้ประชาชนสามารถเข้าถึงข้อมูลได้ง่าย



ด้านที่ ๕ การบริหารจัดการ

- สภาพปัญหาในพื้นที่ : การจัดทำโครงการมักมีระยะเวลาสั้น ทำให้บางพื้นที่ต้องใช้วิธีลอกโครงการจากหน่วยงานอื่นที่ไม่สอดคล้องกับบริบทพื้นที่ ขาดแผนแม่บทที่เชื่อมโยงในระดับลุ่มน้ำ จังหวัด อำเภอ และองค์กรปกครองส่วนท้องถิ่น (อปท.) รวมถึงขาดผังน้ำเมืองที่ใช้ร่วมกันทุกหน่วยงาน องค์กรผู้ใช้น้ำมีส่วนร่วมในการบริหารจัดการน้ำน้อย การติดตามประเมินผลโครงการยังไม่ชัดเจน
- ข้อเสนอแนะแนวแก้ไข / ความต้องการพื้นที่ : ควรจัดทำแผนแม่บทที่ครอบคลุมในระดับลุ่มน้ำ จังหวัด อำเภอ และท้องถิ่นให้สอดคล้องกัน รวมถึงการจัดทำแผนระยะสั้น ระยะกลาง และระยะยาว และสร้างผังน้ำเมืองเป็นฐานข้อมูลกลางที่ทุกหน่วยงานสามารถใช้ร่วมกันได้ ควรตั้งอนุกรรมการทรัพยากรน้ำระดับจังหวัด เพื่อให้องค์กรผู้ใช้น้ำมีส่วนร่วมในการติดตามงบประมาณและโครงการต่าง ๆ นอกจากนี้ ควรเพิ่มกลไกในการติดตามผลสัมฤทธิ์ของโครงการ

Key Player / ผู้มีส่วนได้ส่วนเสียหลัก : การประสานส่วนภูมิภาค กรมชลประทาน กรมทรัพยากรน้ำ กรมทรัพยากรน้ำบาดาล กรมป่าไม้ กรมอุทยานแห่งชาติ สัตว์ป่า และพันธุ์พืช องค์กรปกครองส่วนท้องถิ่น สำนักงานทรัพยากรธรรมชาติและสิ่งแวดล้อมจังหวัด คณะกรรมการลุ่มน้ำ องค์กรผู้ใช้น้ำ ภาคประชาชน และหน่วยงานด้านผังเมือง/ถนน/ทางรถไฟ

ภาพวิสัยทัศน์ / Keyword : บางปะกงไม่ท่วมไม่แล้งอีกต่อไป / มีป่ามีน้ำร่วมกัน บริหารจัดการ / คุณภาพน้ำ คุณภาพชีวิต มั่นคง ยั่งยืน / บางปะกง มังกรแห่งตะวันออก ขับเคลื่อนเศรษฐกิจสีเขียว บูรณาการสายน้ำและนวัตกรรม

(๒) สรุปข้อมูลจากการแสดงความคิดเห็นเพิ่มเติมในบัตรคำ

บัตรคำสะท้อนปัญหาคุณคลอง หนอง บึงตื้นเขิน วัชพืชและขยะอุดตันทางน้ำ น้ำประปาหมู่บ้านไม่เพียงพอในช่วงเมษายน-มิถุนายน น้ำประปาคุณภาพต่ำและมีกลิ่น พื้นที่บางแห่งมีน้ำเค็มหรือไม่เหมาะต่อการทำประปาหมู่บ้าน มีข้อเสนอให้สำรวจแหล่งน้ำ ทำแก้มลิง เพิ่มการกักเก็บน้ำ ขุดลอกคูคลอง เพิ่มแหล่งผลิตน้ำประปา ขยายระบบกระจายน้ำ ก่อสร้างฝาย/อาคารบังคับน้ำ/อ่างเก็บน้ำ และแก้ปัญหาสิ่งก่อสร้างหรือถนนที่ปิดกั้นทางน้ำเช่น การปรับท่อลอดถนนที่ขวางทางน้ำให้เป็นสะพาน รวมถึงการจัดทำผังน้ำเมืองเพื่อใช้เป็นข้อมูลกลางร่วมกันของทุกหน่วยงาน

ข้อคิดเห็นอื่นๆ ผู้เข้าร่วมเวทีปฐมนิเทศ เวทีที่ ๓

ประเด็นที่ ๑ การจัดทำแผนแม่บทและแผนปฏิบัติการให้มีความสอดคล้องกัน

ผู้แทนองค์กรผู้ใช้น้ำ เชื้อนขุนด่านปราการชลและกรรมการลุ่มน้ำภาคเกษตรกรรม เสนอว่าการจัดทำแผนแม่บทควรเป็นแผนหลักที่สามารถเชื่อมโยงไปสู่แผนปฏิบัติการได้อย่างเป็นรูปธรรม โดยการจัดทำแผนย่อยหรือแผนปฏิบัติการที่มีรายละเอียดชัดเจน เพื่อให้หน่วยงานที่เกี่ยวข้องสามารถนำไปใช้เป็นกรอบในการเสนอแผนงานและขอรับงบประมาณได้ นอกจากนี้ จังหวัดนครนายกมีปริมาณน้ำไหลผ่านจากพื้นที่ต้นน้ำลำสุ่มแม่น้ำและลำคลองในปริมาณมาก แต่สามารถเก็บกักน้ำได้เพียงบางส่วน ดังนั้นจึงควรให้ความสำคัญกับการเพิ่มประสิทธิภาพการกักเก็บน้ำในแม่น้ำ ลำคลอง และพื้นที่ต้นน้ำ รวมทั้งการพัฒนาแหล่งกักเก็บน้ำสำคัญ เช่น อ่างเก็บน้ำคลองมะเดื่อและอ่างเก็บน้ำคลองบ้านนา เพื่อบรรจุไว้ในแผนแม่บทแม้ว่าจะต้องใช้ระยะเวลาในการศึกษา ออกแบบ หรือพิจารณาผลกระทบด้านสิ่งแวดล้อมในระยะต่อไป



คำตอบ/คำชี้แจง ที่ประชุมรับข้อเสนอแนะดังกล่าวไว้ประกอบการจัดทำแผน โดยจะนำประเด็นเรื่องการเพิ่มประสิทธิภาพการกักเก็บน้ำในลำน้ำ การพัฒนาแหล่งกักเก็บน้ำตอนบน การปรับปรุงประสิทธิภาพอ่างเก็บน้ำ และการจัดทำแผนงานเพื่อรองรับการขอรับงบประมาณไปพิจารณาในกระบวนการจัดทำแผนแม่บท ทั้งนี้ การบรรจุโครงการลงในแผนจะต้องพิจารณาปัจจัยสำคัญหลายด้าน ได้แก่ ความพร้อมของพื้นที่ การได้รับอนุญาตจากเจ้าของพื้นที่หรือหน่วยงานที่เกี่ยวข้อง เช่น พื้นที่ป่าสงวนแห่งชาติ พื้นที่อุทยานแห่งชาติ หรือพื้นที่ ส.ป.ก. ความพร้อมด้านแบบก่อสร้างและงบประมาณ รวมทั้งการประเมินผลประโยชน์และผลกระทบต่อประชาชนในพื้นที่

ประเด็นที่ ๒ การเพิ่มประสิทธิภาพการกักเก็บน้ำในแม่น้ำและลำคลองของจังหวัดนครนายก

ผู้แทนองค์กรผู้ใช้น้ำ เสนอให้จัดทำแผนแม่บทเฉพาะด้านเพื่อเพิ่มประสิทธิภาพการกักเก็บน้ำในแม่น้ำและลำคลองทุกสายในจังหวัดนครนายก โดยเห็นว่าแม่น้ำและลำคลองสามารถทำหน้าที่เป็นแหล่งกักเก็บน้ำขนาดย่อมได้ หากมีการบริหารจัดการระดับน้ำและโครงสร้างประกอบอย่างเหมาะสม ซึ่งประกอบด้วย การก่อสร้างอาคารบังคับน้ำหรือฝายทดน้ำในแม่น้ำและลำคลอง การป้องกันตลิ่งพัง การขุดลอกลำน้ำที่ตื้นเขิน การเพิ่มความสามารถในการเก็บน้ำตลอดแนวลำน้ำ และการพัฒนาแหล่งกักเก็บน้ำต้นน้ำเพื่อลดค่าใช้จ่ายในการสูบน้ำและเพิ่มความมั่นคงด้านน้ำให้แก่ภาคเกษตรกรรม พาณิชยกรรม และอุตสาหกรรม

คำตอบ/คำชี้แจง ที่ประชุมชี้แจงว่า ข้อเสนอเรื่องการเพิ่มประสิทธิภาพการกักเก็บน้ำในแม่น้ำและลำคลองมีความสำคัญและสอดคล้องกับแนวทางการจัดทำแผนแม่บท โดยการพัฒนาแหล่งน้ำสามารถดำเนินการได้หลายรูปแบบ เช่น การขุดลอกลำน้ำ การปรับปรุงลำน้ำ การทำแนวป้องกันตลิ่ง การพัฒนาอาคารบังคับน้ำ และการศึกษาแหล่งกักเก็บน้ำเพิ่มเติม อย่างไรก็ตาม โครงการลักษณะดังกล่าวจำเป็นต้องเข้าสู่กระบวนการศึกษา สำรวจ ออกแบบ และพิจารณาผลกระทบต่อเกี่ยวข้อง โดยเฉพาะโครงการขนาดใหญ่หรือโครงการที่เกี่ยวข้องกับพื้นที่อ่อนไหวด้านสิ่งแวดล้อม ที่ประชุมจะนำข้อเสนอเกี่ยวกับการขุดลอก การเพิ่มพื้นที่กักเก็บน้ำ การป้องกันตลิ่งพัง และการพัฒนาแหล่งน้ำต้นน้ำไปบรรจุเป็นประเด็นสำคัญในแผน เพื่อให้หน่วยงานที่เกี่ยวข้อง เช่น กรมชลประทาน กรมทรัพยากรน้ำ กรมโยธาธิการและผังเมือง หรือหน่วยงานท้องถิ่นสามารถนำไปจัดทำแผนงาน ออกแบบ และเสนอของบประมาณต่อไป

ประเด็นที่ ๓ ปัญหาระบบประปาหมู่บ้าน การขุดเจาะน้ำบาดาล และข้อจำกัดด้านกฎหมาย

ผู้แทนองค์กรผู้ใช้น้ำและหน่วยงานในพื้นที่ เสนอว่า จังหวัดนครนายกยังคงประสบปัญหา น้ำอุปโภคบริโภคในหลายตำบล โดยบางพื้นที่ยังต้องพึ่งพารถน้ำจากองค์การบริหารส่วนตำบล ซึ่งไม่ควรถือเป็นภาพที่เกิดขึ้นในระยะ ๕ ปีข้างหน้า เนื่องจากจังหวัดนครนายกมีทรัพยากรน้ำค่อนข้างอุดมสมบูรณ์ แต่ยังมีขาดระบบกระจายน้ำที่มีประสิทธิภาพและยั่งยืน นอกจากนี้ ยังมีข้อกังวลเกี่ยวกับโครงการประปาหมู่บ้านหรือโครงการขุดเจาะน้ำบาดาลหลายแห่งที่ไม่ผ่านการอนุมัติหรือถูกตีกลับ เนื่องจากข้อจำกัดด้านพื้นที่ที่กำหนดตามกฎหมาย การขอใช้พื้นที่ป่าไม้หรือพื้นที่สาธารณะ ปัญหาน้ำบาดาลเค็ม และการขาดการตรวจสอบความเหมาะสมของพื้นที่ก่อนเสนอของบประมาณ

ผู้แทนได้เสนอให้มีการจัดลำดับความสำคัญของน้ำอุปโภคบริโภคเป็นอันดับแรก และควรปรับกลไกหรือกฎหมายให้เอื้อต่อการแก้ไขปัญหาความเดือดร้อนของประชาชน โดยเสนอให้ สทช. เสริมสร้างศักยภาพให้องค์กรผู้ใช้น้ำและองค์กรปกครองส่วนท้องถิ่นในการจัดทำแผนและการเข้าถึงงบประมาณผ่านระบบ Thai Water Plan รวมทั้งควรให้หน่วยงานที่เกี่ยวข้อง เช่น สำนักงานทรัพยากรธรรมชาติ และสิ่งแวดล้อมจังหวัด และหน่วยงานด้านน้ำบาดาล เข้ามาให้ความรู้เรื่องข้อกฎหมาย การขออนุญาต พื้นที่ที่สามารถดำเนินการได้ พื้นที่ที่ไม่เหมาะสม และแนวทางจัดทำโครงการให้ครบถ้วนตั้งแต่ต้น เพื่อลดปัญหาโครงการถูกตีกลับหรือไม่สามารถดำเนินการได้ภายหลัง



คำตอบ/คำชี้แจง ที่ประชุมชี้แจงว่า ประเด็นการบริหารจัดการน้ำในพื้นที่เป็นประเด็นสำคัญ โดยการเสนอโครงการประปาหมู่บ้านหรือการขุดเจาะน้ำบาดาลต้องมีข้อมูลประกอบที่ครบถ้วน ทั้งในด้านความเหมาะสมของพื้นที่ คุณภาพน้ำ ความพร้อมของแบบก่อสร้าง การขออนุญาตใช้พื้นที่ และการทำประชาคมในพื้นที่ สำหรับพื้นที่ที่มีความเสี่ยงน้ำเค็มในชั้นน้ำบาดาล การขุดเจาะน้ำบาดาลอาจไม่เหมาะสมเนื่องจากอาจเกิดปัญหาน้ำเค็มและไม่คุ้มค่าต่อการลงทุน ในพื้นที่ดังกล่าว ควรพิจารณาใช้ระบบประปาผิวดินหรือระบบกระจายน้ำจากแหล่งน้ำผิวดินแทน

ประเด็นที่ ๔ การขุดลอกคลองไม่ การรักษาคุณภาพน้ำ และการเพิ่มแหล่งน้ำต้นทุนเพื่อระบบประปา

ผู้แทนจากอดีตอนุกรรมการลุ่มน้ำบางปะกง-ปราจีนบุรี-โตนเลสาบ เสนอให้การประปาส่วนภูมิภาคนครนายกดำเนินการขุดลอกคลองไม่ เนื่องจากมีข้อสังเกตว่าการดำเนินงานของการประปาอาจมีส่วนทำให้คลองตื้นเขินและเสื่อมสภาพ ทั้งที่คลองไม่เป็คลองที่มีศักยภาพและควรได้รับการฟื้นฟูให้เป็นแหล่งน้ำที่สวยงามและใช้ประโยชน์ได้ นอกจากนี้ยังเสนอให้ขุดลอกคลองในจังหวัดนครนายกอย่างจริงจัง เนื่องจากคลองที่ตื้นเขินทำให้เสียโอกาสในการกักเก็บน้ำ รวมทั้งควรให้ภาคประชาชนมีส่วนร่วมในการตรวจสอบการดำเนินงานของหน่วยงานหรือผู้รับจ้าง และส่งเสริมการรักษาคุณภาพน้ำ โดยไม่ให้มีการทิ้งขยะหรือน้ำเสียลงแหล่งน้ำ โดยเฉพาะในพื้นที่เหนือระบบประปาหรือพื้นที่ที่อาจมีการเลี้ยงปลาในกระชัง ซึ่งอาจก่อให้เกิดผลกระทบต่อคุณภาพน้ำต้นทุน

คำตอบ/คำชี้แจง ที่ประชุมชี้แจงว่า ประเด็นที่ได้รับส่วนใหญ่เกี่ยวข้องกับระบบประปา ทั้งด้านความครอบคลุม คุณภาพน้ำ และแหล่งน้ำต้นทุน โดยการพัฒนาแหล่งน้ำเพื่อสนับสนุนระบบประปาจำเป็นต้องพิจารณาทั้งการเพิ่มพื้นที่กักเก็บน้ำ การขุดลอกลำน้ำ การทำแนวป้องกันตลิ่ง การรักษาคุณภาพน้ำ และการบริหารจัดการน้ำต้นทุนอย่างเหมาะสม หากโครงการขุดลอก การพัฒนาแหล่งน้ำ หรือการป้องกันตลิ่งถูกบรรจุไว้ในแผน หน่วยงานที่เกี่ยวข้องจะสามารถนำไปศึกษา ออกแบบ และเสนอของบประมาณดำเนินการต่อไปได้ โดยที่ประชุมรับข้อเสนอเรื่องการขุดลอกคลองไม่ การขุดลอกคลองทั่วประเทศ การรักษาคุณภาพน้ำ การประหยัดน้ำ และการลดการสูญเสียในระบบประปาไว้ประกอบการศึกษาในการจัดทำแผนต่อไป.

ประเด็นที่ ๕ การจัดการผักตบชวา สิ่งกีดขวางทางน้ำ และการฟื้นฟูทางระบายน้ำเดิม

ผู้แทนจากผู้นำชุมชนตำบลองครักษ์ เสนอว่า ปัญหาน้ำท่วมและน้ำแล้งในพื้นที่ตอนล่างส่วนหนึ่งเกิดจากความสามารถในการระบายน้ำของลำคลองที่ลดลง เนื่องจากการมีผักตบชวา สิ่งกีดขวางทางน้ำ การตื้นเขินของคลองส่งน้ำและคลองธรรมชาติ รวมทั้งการถมคลองหรือร่องน้ำเดิม จึงเสนอให้บรรจุประเด็นการดูแลลำคลองทุกสายไว้ในแผนแม่บท โดยเฉพาะการขุดลอกผักตบชวา การปรับปรุงคลองส่งน้ำ การตรวจสอบพื้นที่ที่มีการถมหรือปิดทางน้ำ การเวนคืนหรือฟื้นฟูพื้นที่แนวคลองเดิม และการขยายทางระบายน้ำของถนนและทางรถไฟให้มีขนาดเหมาะสม เพื่อให้สามารถระบายสู่แหล่งน้ำธรรมชาติได้อย่างคล่องตัว

คำตอบ/คำชี้แจง ที่ประชุมชี้แจงว่า ประเด็นดังกล่าวเกี่ยวข้องกับทั้งการจัดการน้ำท่วมและการบริหารจัดการลำน้ำ การแก้ไขปัญหาดังกล่าวต้องอาศัยการประสานงานระหว่างหน่วยงานด้านน้ำ องค์กรปกครองส่วนท้องถิ่น หน่วยงานด้านคมนาคม และหน่วยงานที่เกี่ยวข้องกับผังเมืองและการใช้ที่ดิน โดยที่ประชุมรับข้อเสนอไว้เป็นข้อมูลประกอบการจัดทำแผน เพื่อให้การบริหารจัดการน้ำหลากและการระบายน้ำมีประสิทธิภาพมากขึ้น.

**ประเด็นที่ ๖ การจัดการน้ำเสียจากตลาด ชุมชน และที่อยู่อาศัยริมน้ำ**

ผู้แทนชุมชน เสนอว่า ตลาด ชุมชน และที่อยู่อาศัยริมน้ำควรมีระบบบำบัดน้ำเสียก่อนปล่อยลงสู่แหล่งน้ำธรรมชาติ โดยเฉพาะพื้นที่ตลาดและชุมชนที่มีการใช้น้ำจำนวนมาก ซึ่งหากไม่มีระบบบำบัดอาจทำให้น้ำเน่าเสียและกระทบต่อแหล่งน้ำอุปโภคบริโภคของประชาชน จึงเสนอให้องค์กรปกครองส่วนท้องถิ่น โดยเฉพาะกองช่างหรือหน่วยงานที่เกี่ยวข้อง พิจารณากำหนดข้อบัญญัติหรือมาตรการควบคุมการก่อสร้างที่อยู่อาศัยริมน้ำให้มีระบบบำบัดน้ำเสีย รวมทั้งขอให้หน่วยงานที่เกี่ยวข้องด้านน้ำให้ความสำคัญกับการดูแลระบบบำบัดน้ำเสียในทุกพื้นที่ เพื่อให้แหล่งน้ำมีคุณภาพดีขึ้น

คำตอบ/คำชี้แจง ที่ประชุมรับข้อเสนอเรื่องการจัดการน้ำเสียจากตลาด ชุมชน และที่อยู่อาศัยริมน้ำไว้ประกอบการจัดทำแผน โดยเห็นว่าการแก้ไขปัญหาที่จำเป็นต้องอาศัยการบังคับใช้กฎหมายท้องถิ่น การกำหนดมาตรการด้านสุขาภิบาลและสิ่งแวดล้อม การจัดทำระบบบำบัดน้ำเสีย และการสร้างความร่วมมือของประชาชนและผู้ประกอบการ ประเด็นดังกล่าวจะถูกนำไปเชื่อมโยงกับด้านการอนุรักษ์และฟื้นฟูระบบนิเวศทรัพยากรน้ำ รวมทั้งด้านการบริหารจัดการน้ำ เพื่อให้เกิดกลไกกำกับดูแลและการบังคับใช้มาตรการในระดับพื้นที่อย่างเหมาะสม

ประเด็นที่ ๗ การจัดทำโครงการเพื่อรองรับปริมาณและบทบาทของสำนักงานทรัพยากรธรรมชาติและสิ่งแวดล้อมจังหวัด/องค์กรปกครองส่วนท้องถิ่น

ผู้แทนสำนักงานทรัพยากรธรรมชาติและสิ่งแวดล้อมจังหวัดนครนายก ให้ข้อสังเกตว่าโครงการด้านน้ำขององค์กรปกครองส่วนท้องถิ่นหลายแห่ง โดยเฉพาะโครงการขุดเจาะบ่อน้ำบาดาลและระบบประปาหมู่บ้าน ถูกตีกลับหรือไม่สามารถดำเนินการได้ เนื่องจากขาดการตรวจสอบความเหมาะสมเชิงพื้นที่ตั้งแต่ต้น เช่น โครงการตั้งอยู่ในพื้นที่เสี่ยงน้ำเค็ม อยู่ในเขตบริการของการประปาส่วนภูมิภาค อยู่ในพื้นที่ป่าไม้ พื้นที่สาธารณะ หรือพื้นที่ที่ต้องขออนุญาตจากหน่วยงานเจ้าของพื้นที่ก่อน จึงเสนอว่า ก่อนเสนอแผนงานหรือโครงการเข้าสู่ระบบงบประมาณ ควรมีการประสานหน่วยงานที่เกี่ยวข้องในพื้นที่ เช่น สำนักงานทรัพยากรธรรมชาติและสิ่งแวดล้อมจังหวัด หน่วยงานน้ำบาดาล กรมป่าไม้ หรือหน่วยงานเจ้าของพื้นที่ เพื่อพิจารณาความเหมาะสมและความเป็นไปได้ของโครงการก่อน ซึ่งจะช่วยลดปัญหาโครงการได้รับงบประมาณแล้วแต่ไม่สามารถดำเนินการได้จริง

คำตอบ/คำชี้แจง ที่ประชุมชี้แจงว่า ประเด็นนี้เป็นเรื่องสำคัญในการบริหารจัดการและการเตรียมความพร้อมของโครงการ โดยสำนักงานทรัพยากรธรรมชาติและสิ่งแวดล้อมจังหวัด ในฐานะหน่วยงานประสานงานด้านทรัพยากรธรรมชาติและสิ่งแวดล้อมในจังหวัด ควรมีบทบาทในการให้ข้อมูลและประสานงานกับหน่วยงานที่เกี่ยวข้อง เช่น หน่วยงานน้ำบาดาล กรมป่าไม้ และองค์กรปกครองส่วนท้องถิ่น จึงเห็นควรให้มีการเสริมสร้างศักยภาพเครือข่าย องค์กรปกครองส่วนท้องถิ่น และองค์กรผู้ใช้น้ำ ให้มีความรู้เกี่ยวกับกฎหมาย ขั้นตอนการขออนุญาต การจัดทำข้อมูลโครงการ และการเข้าสู่ระบบ Thai Water Plan เพื่อให้การเสนอโครงการมีคุณภาพและสามารถดำเนินการได้จริง

ประเด็นที่ ๘ การแบ่งโซนน้ำบาดาลและทางเลือกการพัฒนาประปาผิวดิน

ผู้แทนสำนักงานทรัพยากรธรรมชาติและสิ่งแวดล้อมจังหวัดนครนายก ให้ข้อมูลว่า ปัจจุบันปัญหาน้ำเค็มไม่ได้เกิดเฉพาะน้ำผิวดิน แต่ยังแทรกตัวในชั้นน้ำบาดาลด้วย โดยบางพื้นที่ของจังหวัดนครนายกมีชั้นน้ำเค็มในระดับประมาณ ๒๐๐-๓๐๐ เมตร จึงควรแบ่งพื้นที่ออกเป็น ๒ โซน ได้แก่



๑. พื้นที่ที่ไม่มีน้ำเค็มแทรก ซึ่งสามารถพิจารณาขุดเจาะน้ำบาดาลได้

๒. พื้นที่ที่มีน้ำเค็มแทรก ซึ่งไม่ควรสนับสนุนการขุดเจาะบ่อน้ำบาดาลเพื่อทำประปาหมู่บ้าน สำหรับพื้นที่ที่มีน้ำเค็มแทรก ควรพิจารณาพัฒนาโครงการประปาผิวดินแทน เนื่องจากมีความคุ้มค่าและเหมาะสมกว่าในระยะยาว

คำตอบ/คำชี้แจง ที่ประชุมรับข้อเสนอเรื่องการแบ่งโซนน้ำบาดาลและการพิจารณาทางเลือกการใช้ประปาผิวดินไว้ประกอบการจัดทำแผน โดยเห็นว่าเป็นข้อมูลสำคัญต่อการกำหนดแนวทางพัฒนาแหล่งน้ำอุปโภคบริโภคในพื้นที่จังหวัดนครนายก ข้อเสนอดังกล่าวจะถูกนำไปเชื่อมโยงกับการจัดทำฐานข้อมูลพื้นที่เสี่ยงน้ำเค็ม การพิจารณาความเหมาะสมของโครงการขุดเจาะน้ำบาดาล และการจัดลำดับความสำคัญของโครงการประปาผิวดิน เพื่อให้การพัฒนาทรัพยากรน้ำในพื้นที่มีความเหมาะสมและยั่งยืน

ประเด็นที่ ๙ ข้อกฎหมาย ระเบียบราชการ และความเข้าใจของประชาชน

ผู้แทนชุมชน ให้ข้อสังเกตว่า การดำเนินโครงการของภาครัฐจำเป็นต้องเป็นไปตามกฎหมายและระเบียบราชการ ไม่สามารถใช้ดุลพินิจหรือผ่อนปรนโดยไม่มีหลักเกณฑ์ได้ ดังนั้น ประชาชนและผู้เกี่ยวข้องควรได้รับความรู้ความเข้าใจเกี่ยวกับข้อกฎหมาย ขั้นตอนการอนุญาต และข้อจำกัดของหน่วยงานราชการ เพื่อให้การเสนอแผนงานหรือโครงการเป็นไปอย่างถูกต้อง ลดความเข้าใจคลาดเคลื่อน และลดปัญหาการเสนอข้อเรียกร้องที่ไม่สอดคล้องกับระเบียบปฏิบัติ

คำตอบ/คำชี้แจง ที่ประชุมเห็นด้วยกับข้อเสนอในการเสริมสร้างความรู้ความเข้าใจด้านกฎหมายและระเบียบราชการแก่ประชาชน องค์กรผู้ใช้น้ำ และองค์กรปกครองส่วนท้องถิ่น โดยประเด็นนี้จะถูกนำไปบรรจุในด้านการบริหารจัดการน้ำ โดยเฉพาะในเรื่องการพัฒนาศักยภาพขององค์กรผู้ใช้น้ำ บทบาทของกลุ่มผู้ใช้น้ำ การมีส่วนร่วม และการบูรณาการการทำงานของหน่วยงานที่เกี่ยวข้อง เพื่อให้การดำเนินงานเป็นไปอย่างมีประสิทธิภาพและสอดคล้องกับระเบียบกฎหมาย

ประเด็นที่ ๑๐ บทบาทขององค์กรผู้ใช้น้ำในการติดตามประเมินผลแผนงานและงบประมาณด้านน้ำ

ผู้แทนองค์กรผู้ใช้น้ำ เชื้อนขุนด่านปราการชลและกรมการลุ่มน้ำภาคเกษตรกรรม เสนอว่าการบริหารจัดการน้ำไม่ควรมุ่งเน้นเฉพาะการเสนอแผนงานเพื่อขอรับงบประมาณเท่านั้น แต่ควรมีกลไกติดตามประเมินผลว่าโครงการที่ได้รับงบประมาณและดำเนินการแล้วเกิดประสิทธิภาพและประสิทธิผลจริงหรือไม่ ตอบสนองความต้องการของพื้นที่มากน้อยเพียงใด และคุ้มค่ากับงบประมาณที่ลงทุนหรือไม่ โดยเสนอให้องค์กรผู้ใช้น้ำ ซึ่งเป็นกลไกตามพระราชบัญญัติทรัพยากรน้ำ มีบทบาทมากขึ้นในการติดตามการใช้งบประมาณของภาครัฐด้านน้ำ การประเมินผลโครงการ และการจัดทำแผนแบบมีส่วนร่วมอย่างแท้จริง เพื่อให้แผนงานด้านน้ำตอบสนองปัญหาและความต้องการของพื้นที่

คำตอบ/คำชี้แจง ที่ประชุมรับข้อเสนอไว้พิจารณา โดยจะนำประเด็นดังกล่าวไปวิเคราะห์ในด้านที่ ๕ การบริหารจัดการน้ำ โดยเฉพาะเรื่องบทบาทขององค์กรผู้ใช้น้ำ กลไกการมีส่วนร่วม การบูรณาการแผนงาน การเสริมสร้างประสิทธิภาพขององค์กรปกครองส่วนท้องถิ่น การพัฒนาแหล่งน้ำให้ทั่วถึง การพัฒนาระบบท่อส่งน้ำให้ครอบคลุมพื้นที่เกษตรกรรม และการติดตามประเมินผลแผนงานหรือโครงการด้านน้ำ เพื่อให้เกิดการบริหารจัดการน้ำที่มีประสิทธิภาพและตอบสนองความต้องการของพื้นที่.

ประเด็นที่ ๑๑ แนวทางการขับเคลื่อนนโยบายและแผนการบริหารจัดการน้ำ

ผู้ทรงคุณวุฒิ ในคณะกรรมการลุ่มน้ำบางปะกง ได้เสนอโครงสร้างนโยบายและแผน เพื่อแก้ไขปัญหา น้ำท่วมและน้ำแล้ง ในพื้นที่เขตชลประทาน และนอกเขตชลประทาน โดยมีแนวทางแก้ไข และรวบรวมปัญหาในพื้นที่ลุ่มน้ำ ดังนี้



๑. ต้องการให้น้ำที่มีใช้การสร้างขึ้นเพียงอย่างเดียว เช่น การขุดลอกคูคลองเดิมที่มีอยู่แล้ว เพื่อให้มีน้ำที่อยู่ การทำฝายทดน้ำ การกำจัดวัชพืชตามแม่น้ำลำคลองในเชิงรุก ปรับปรุงประตูปรับน้ำที่ชำรุด คอยกำจัดตะกอนและสิ่งกีดขวางที่ทับถมอยู่หน้าประตูปรับน้ำและฝายทดน้ำเป็นประจำ การขุดลอกแหล่งน้ำขนาดใหญ่ ตัวอย่างเช่น ทะเลสาบสงขลา บึงบอระเพ็ด เป็นต้น การทำแก้มลิงและการนำน้ำออกมาใช้
๒. การรื้อล้าลำคลอง ของคนในชุมชน เช่น การสร้างบ้านและรีสอร์ททั้งหลาย การสร้างบ้านจัดสรรที่กีดขวางทางน้ำและไม่มีระบบระบายน้ำที่ดี
๓. ต้องการทางเดินให้น้ำ เช่น การสร้างถนนทั้งขนาดเล็กและขนาดใหญ่ ทั้งจากภาครัฐ และของประชาชน ต้องให้มีทางระบายน้ำที่สะดวกเพียงพอ
๔. สร้างเครือข่ายความร่วมมือระหว่างท้องถิ่นและผู้ใช้น้ำรวมทั้งคณะกรรมการลุ่มน้ำ และส่วนราชการที่เกี่ยวข้อง เพื่อบริหารจัดการน้ำของแต่ละลุ่ม รวมถึงการวิเคราะห์พื้นที่ การสื่อสารนโยบาย ที่เป็นข้อมูลจริงและสิทธิการเข้าถึงข้อมูลต่าง ๆ จากภาครัฐ
๕. การบริหารจัดการน้ำ เช่น การผันน้ำข้ามลุ่มที่เกินความต้องการให้กับพื้นที่ที่มีศักยภาพ ในการรับน้ำ ซึ่งต้องเป็นไปตามเจตนารมณ์ของทั้งสองฝ่าย ซึ่งต้องอาศัยจังหวะเวลา
๖. การติดตามประเมินผล โดยเฉพาะพื้นที่ซึ่งมีน้ำเค็มเข้าถึง ต้องมีการติดตั้งเซนเซอร์ วัดความเค็มและมีสถานีตรวจวัดคุณภาพน้ำ
โดยได้รวบรวมปัญหาในพื้นที่ลุ่มน้ำ ดังนี้
 - **ปัญหาน้ำเพื่อการอุปโภคและบริโภค** ระบบประปายังไม่ครอบคลุมทุกพื้นที่ โดยเฉพาะพื้นที่ที่น้ำเค็มเข้าถึง เช่น อำเภองครักษ์ ซึ่งบางพื้นที่ต้องพึ่งพาการขุดบ่อบาดาล แต่คุณภาพน้ำไม่เหมาะสมต่อการบริโภค จึงมีข้อเสนอให้ภาครัฐให้ความสำคัญและลงทุนแก้ไขปัญหาน้ำประปาอย่างจริงจัง โดยไม่ควรใช้เหตุผลเรื่องความไม่คุ้มค่าทางการลงทุนเป็นข้อจำกัดในการให้บริการประชาชน
 - **ปัญหาน้ำเพื่อการผลิต** โดยเฉพาะเพื่อการเกษตร จังหวัดนครนายกยังมีปัญหาโครงสร้างชลประทานที่ไม่ครอบคลุม ระบบส่งน้ำยังไม่สามารถกระจายน้ำได้อย่างทั่วถึงและมีประสิทธิภาพ รวมถึงบางพื้นที่มีคุณภาพน้ำที่ไม่เหมาะสมต่อการเกษตร ซึ่งส่งผลกระทบต่อผลผลิตเกษตรกรรมในพื้นที่ เสนอให้เพิ่มแหล่งกักเก็บน้ำ ปรับปรุงการระบายน้ำและการจัดการน้ำของเขื่อนขุนด่านปราการชลให้มีความยืดหยุ่นเพื่อรองรับความต้องการน้ำในแต่ละฤดูกาล ปรับปรุงระบบส่งน้ำและโครงสร้างชลประทาน รวมถึงการเพิ่มประตูปรับน้ำและการสร้างฝายชะลอน้ำเป็นระยะ เพื่อเพิ่มประสิทธิภาพในการกักเก็บน้ำและลดปัญหาน้ำหลาก นอกจากนี้ ควรเชื่อมโยงโครงข่ายน้ำเพื่อชะลอน้ำหลากและกักเก็บน้ำอย่างมีประสิทธิภาพ เพิ่มการบริหารน้ำแบบมีส่วนร่วม และต้องมีการติดตามโครงการพัฒนาระบบคูคลอง การกำจัดสิ่งกีดขวางทางน้ำ และสร้างความสมดุลในการใช้น้ำ โดยการจัดสรรน้ำให้เป็นธรรมเพื่อให้ทุกภาคส่วนได้รับประโยชน์จากแหล่งน้ำอย่างเหมาะสม
 - **ปัญหาสิ่งแวดล้อมในระบบนิเวศ** เช่น มลพิษทางอากาศ ปัญหาคุณภาพน้ำเสื่อมโทรม ปัญหาการเน่าเสียของวัชพืชที่อยู่ในน้ำ น้ำเสียจากชุมชน การพาณิชย์และการเกษตร ซึ่งส่งผลกระทบต่อระบบนิเวศและคุณภาพชีวิตของประชาชน จึงควรมีมาตรการควบคุมมลพิษ การจัดการน้ำเสีย และการฟื้นฟูแหล่งน้ำอย่างต่อเนื่อง
 - **การบริหารจัดการน้ำ** การบริหารจัดการน้ำควรสอดคล้องกับบริบทของแต่ละพื้นที่ ใช้ฐานข้อมูลเชิงพื้นที่เป็นเครื่องมือสำคัญ และต้องเป็นการจัดการแบบมีส่วนร่วมกับชุมชนอย่างแท้จริง กระจายอำนาจการตัดสินใจไม่รวมศูนย์ แก่กฎหมายที่เป็นอุปสรรคให้มีการบูรณาการกันของทุกหน่วยงานที่เกี่ยวข้องกับน้ำ จัดตั้งกองทุนจากรายได้หรือค่าน้ำของภาคอุตสาหกรรม เพื่อนำมาใช้แก้ไขปัญหาน้ำให้กับพื้นที่



ที่เสียโอกาสในการใช้น้ำจากต้นน้ำ รวมทั้งให้มีอนุกรรมการน้ำในทุกจังหวัด เพื่อทำหน้าที่รวบรวมข้อมูล วิเคราะห์ปัญหา และเสนอโครงการที่สอดคล้องกับบริบทของพื้นที่ต่อคณะกรรมการน้ำ รวมถึงเสนอให้ กรมชลประทานมีบทบาทในการดูแลปัญหาการใช้น้ำของชุมชนและแก้ไขปัญหาให้ทันต่อสถานการณ์



สรุปภาพรวมจากการประชุมปฐมนิเทศ

๑. สรุปภาพรวมเชิงยุทธศาสตร์จากทั้ง ๓ เวที

จากการประชุมทั้ง ๓ เวที ได้แก่ เวทีที่ ๑ จังหวัดฉะเชิงเทรา เวทีที่ ๒ จังหวัดสระแก้ว และเวทีที่ ๓ จังหวัดนครนายก สามารถสังเคราะห์ภาพรวมเชิงยุทธศาสตร์ได้ว่า พื้นที่ลุ่มน้ำบางปะกงมีประเด็นร่วมสำคัญ ได้แก่ ปัญหาน้ำไม่เพียงพอในฤดูแล้ง น้ำท่วมซ้ำซากในพื้นที่ลุ่มต่ำ ระบบประปาและน้ำสะอาดยังไม่ครอบคลุม คุณภาพน้ำเสื่อมโทรมจากชุมชน เกษตรกรรม และอุตสาหกรรม รวมถึงการบริหารจัดการน้ำที่ต้องการบูรณาการระหว่างหน่วยงาน ท้องถิ่น และผู้ใช้น้ำอย่างเป็นระบบ โดยสรุปทั้ง ๓ เวทีมีประเด็นร่วมที่สำคัญ ๕ กลุ่ม ดังนี้

ด้านที่ ๑ การจัดการน้ำอุปโภคบริโภค

ประเด็นยุทธศาสตร์หลัก: ยกระดับการเข้าถึงน้ำสะอาด เพียงพอ และเป็นธรรม เพื่อคุณภาพชีวิตของประชาชน

จากการสะท้อนปัญหาของทั้ง ๓ เวที พบว่า ระบบประปายังไม่ครอบคลุมทุกพื้นที่ โดยน้ำประปามีคุณภาพต่ำ เช่น ชุ่น เหลือง มีกลิ่น มีสนิม ตะกอน หรือมีความเค็ม บางพื้นที่ต้องซื้อน้ำดื่มหรือพึ่งพารถน้ำของ อปท. โดยเฉพาะในพื้นที่ที่น้ำเค็มเข้าถึง เช่น อำเภองครักษ์ พื้นที่ท้ายน้ำบางปะกง และพื้นที่ที่น้ำบาดาลเค็ม รวมถึงปัญหาแหล่งน้ำต้นทุนสำหรับผลิตประปาที่ไม่เพียงพอ คลองหรือแหล่งน้ำตื้นเขิน และการขยายบริการของการประปายังไม่ทั่วถึง

แนวทางยุทธศาสตร์ที่ควรขับเคลื่อน: ควรเร่งขยายระบบประปาและกระจายน้ำสะอาดให้ครอบคลุมพื้นที่ที่ขาดแคลน ปรับปรุงคุณภาพน้ำประปาให้ได้มาตรฐาน พัฒนาแหล่งน้ำต้นทุน เช่น คลอง หนอง บึง อ่างเก็บน้ำ และแหล่งน้ำผิวดิน รวมถึงจัดทำระบบสำรองน้ำในฤดูแล้งและพื้นที่ที่น้ำเค็มรุก โดยเฉพาะพื้นที่ที่ไม่เหมาะสมกับการใช้น้ำบาดาล ควรพิจารณาประปาผิวดินเป็นทางเลือกหลัก

นอกจากนี้ ควรมีการสำรวจพื้นที่เสี่ยงน้ำเค็มและจัดทำฐานข้อมูลโซนนิ่งน้ำบาดาลเพื่อป้องกันการลงทุนผิดประเภท เช่น การขุดเจาะบ่อบาดาลในพื้นที่น้ำเค็ม รวมทั้งสนับสนุนจุดบริการน้ำดื่มชุมชนและพัฒนาระบบผลิตน้ำดื่มในพื้นที่ที่ประชาชนมีภาระค่าใช้จ่ายสูง

เป้าหมายเชิงยุทธศาสตร์ : ประชาชนในพื้นที่ลุ่มน้ำบางปะกง ต้องเข้าถึงน้ำสะอาดที่มีคุณภาพและเพียงพอตลอดปี ลดการพึ่งพารถน้ำ ลดภาระค่าใช้จ่ายครัวเรือน และลดความเหลื่อมล้ำระหว่างพื้นที่เมืองชนบท ต้นน้ำ และท้ายน้ำ

ด้านที่ ๒ การสร้างความมั่นคงของน้ำภาคการผลิต

ประเด็นยุทธศาสตร์หลัก: สร้างสมดุลน้ำเพื่อเกษตรกรรม อุตสาหกรรม พาณิชยกรรม และบริการ บนฐานการจัดสรรน้ำที่เป็นธรรม

จากการสะท้อนปัญหาของทั้ง ๓ เวที พบว่า ภาคการผลิตยังขาดความมั่นคงด้านน้ำ โดยภาคเกษตรกรรมประสบปัญหาน้ำไม่เพียงพอในฤดูแล้ง ระบบส่งน้ำไม่ทั่วถึง และนอกเขตชลประทานยังขาดระบบกระจายน้ำ บางพื้นที่มีคุณภาพน้ำไม่เหมาะสมต่อการผลิต เช่น น้ำเค็ม น้ำกร่อย น้ำเสีย หรือมีสารเคมีปนเปื้อน ขณะเดียวกัน ภาคอุตสาหกรรมและเมืองมีแนวโน้มใช้น้ำเพิ่มขึ้น ซึ่งทำให้เกิดความกังวลเกี่ยวกับการแข่งขันในการใช้น้ำระหว่างชุมชน เกษตรกรรม อุตสาหกรรม และพาณิชยกรรม



ในพื้นที่จังหวัดนครนายก มีข้อเสนอชัดเจนเกี่ยวกับการเพิ่มประสิทธิภาพการกักเก็บน้ำในแม่น้ำลำคลอง และแหล่งน้ำต้นน้ำ เช่น อ่างเก็บน้ำคลองมะเดื่อ อ่างเก็บน้ำคลองบ้านนา และการบริหารน้ำของเขื่อนขุนด่านปราการชลให้ยืดหยุ่นขึ้น ขณะที่พื้นที่จังหวัดฉะเชิงเทราและจังหวัดสระแก้ว มีประเด็นเกี่ยวกับการเชื่อมโยงแหล่งน้ำ การพัฒนาแหล่งน้ำใหม่ การขยายระบบส่งน้ำ และการจัดสรรน้ำให้สมดุลระหว่างภาคการผลิตต่าง ๆ

แนวทางยุทธศาสตร์ที่ควรขับเคลื่อน : ควรเพิ่มแหล่งกักเก็บน้ำและระบบกระจายน้ำในพื้นที่เกษตรและพื้นที่ผลิตที่ยังขาดแคลน โดยใช้รูปแบบอ่างเก็บน้ำขนาดเหมาะสม แก้มลิง ฝายทดน้ำ ฝายชะลอน้ำ คลองส่งน้ำ ระบบท่อ และการเชื่อมโยงโครงข่ายน้ำระหว่างแหล่งน้ำ ควบคู่กับการเพิ่มประสิทธิภาพแหล่งน้ำเดิม เช่น การขุดลอกคูคลอง ตะกอนหน้าฝาย และสิ่งกีดขวางทางน้ำ

นอกจากนี้ ควรจัดทำระบบจัดสรรน้ำที่เป็นธรรม โดยพิจารณาความต้องการของภาคเกษตร อุตสาหกรรม พาณิชยกรรม ชุมชน และระบบนิเวศ พร้อมทั้งกำหนดลำดับความสำคัญในการใช้น้ำในช่วงวิกฤตรวมถึงส่งเสริมให้ภาคอุตสาหกรรมมีส่วนร่วมในการรับผิดชอบต่อการจัดหาแหล่งน้ำ การใช้น้ำอย่างมีประสิทธิภาพ และการสนับสนุนพื้นที่ที่ได้รับผลกระทบจากการจัดสรรน้ำ

เป้าหมายเชิงยุทธศาสตร์ : ภาคการผลิตในลุ่มน้ำบางปะกงจะมีน้ำใช้เพียงพอ พร้อมระบบส่งน้ำและกระจายน้ำที่มีประสิทธิภาพ ลดความขัดแย้งในการใช้น้ำ และเพิ่มผลิตภาพทางเศรษฐกิจโดยไม่กระทบต่อชุมชนและระบบนิเวศ

ด้านที่ ๓ การจัดการน้ำท่วมและอุทกภัย

ประเด็นยุทธศาสตร์หลัก: เพิ่มประสิทธิภาพการระบายน้ำ หนองน้ำ และลดความเสี่ยงน้ำท่วมซ้ำซาก

จากการสะท้อนปัญหาของทั้ง ๓ เวที พบว่า น้ำท่วมและอุทกภัยในหลายลักษณะ เช่น พื้นที่ลุ่มต่ำรับน้ำน้ำทะเลหนุน น้ำเอ่อล้นตลิ่ง น้ำป่าไหลหลาก น้ำรอระบายในเขตชุมชนและเมือง การระบายน้ำไม่ทันจากท่ออุดตัน คูคลองตื้นเขิน ฝักตบชวาและวัชพืชหนาแน่น รวมถึงสิ่งก่อสร้างที่กีดขวางทางน้ำ เช่น ถนน ทางรถไฟ หมู่บ้านจัดสรร รีสอร์ท และอาคารริมคลอง รวมทั้งการรुकล้ำลำน้ำ

พื้นที่ที่ถูกกล่าวถึง ได้แก่ คลอง ๑๔, คลอง ๑๕, คลอง ๑๖, คลอง ๑๗, บึงน้ำรักษ์, บึงหลังเขมา, บึงสมอเอก, บึงแคราย, บึงท่าช้างควายตาย, เขตเทศบาลเมืองฉะเชิงเทรา, พื้นที่บางปะกง, บ้านโพธิ์, องครักษ์, พื้นที่ท้ายน้ำเขื่อนคลองหลวง, พื้นที่ตอนล่างของนครนายก, บริเวณน้ำตกนางรอง และแนวถนน/ทางรถไฟที่มีท่อลอดขวางทางน้ำ

แนวทางยุทธศาสตร์ที่ควรขับเคลื่อน : ควรขับเคลื่อนแนวคิด “หาที่อยู่ให้น้ำ” และ “หาทางเดินให้น้ำ” โดยการเพิ่มพื้นที่หนองน้ำและกักเก็บน้ำ เช่น แก้มลิง บึงสาธารณะ หนอง คลอง และพื้นที่รับน้ำธรรมชาติ รวมถึงการขุดลอกคูคลองเดิม การกำจัดฝักตบชวา วัชพืช ขยะ ตะกอน และสิ่งกีดขวางทางน้ำหน้าประตูระบายน้ำหรือฝายทดน้ำอย่างสม่ำเสมอ

นอกจากนี้ ควรปรับปรุงระบบระบายน้ำและโครงสร้างป้องกันน้ำท่วม เช่น ประตูระบายน้ำ อาคารบังคับน้ำ ฝายทดน้ำ คันป้องกันน้ำท่วม เขื่อนป้องกันตลิ่ง เครื่องผลักดันน้ำ และท่อระบายน้ำ โดยเฉพาะจุดที่มีถนนหรือทางรถไฟกีดขวางทางน้ำ ควรพิจารณาขยายช่องทางระบายน้ำหรือปรับท่อลอดให้เหมาะสมกับปริมาณน้ำหลาก

ควรใช้ผังน้ำและผังเมืองเป็นเครื่องมือในการควบคุมการพัฒนาในพื้นที่น้ำหลาก ป้องกันการรุกล้ำลำน้ำ และพื้นที่ระบายน้ำ รวมทั้งกำหนดมาตรการตรวจสอบสิ่งปลูกสร้างที่ปิดกั้นทางน้ำ พร้อมพัฒนาระบบแจ้งเตือนภัยและข้อมูลสถานการณ์น้ำแบบทันเวลา



เป้าหมายเชิงยุทธศาสตร์ : ลดความเสียหายจากน้ำท่วมซ้ำซาก เพิ่มความสามารถในการระบายน้ำ และหนองน้ำ ลดผลกระทบต่อชีวิต ทรัพย์สิน เกษตรกรรม และเศรษฐกิจเมือง และทำให้พื้นที่ลุ่มน้ำบางปะกงสามารถอยู่ร่วมกับน้ำได้อย่างปลอดภัย

ด้านที่ ๔ การอนุรักษ์และฟื้นฟูระบบนิเวศทรัพยากรน้ำ

ประเด็นยุทธศาสตร์หลัก: ฟื้นฟูคุณภาพน้ำ ระบบนิเวศลำนํ้า ป่าต้นน้ำ และพื้นที่ชุ่มน้ำให้สมดุล

จากการสะท้อนปัญหาของทั้ง ๓ เวที พบว่า ระบบนิเวศน้ำเสื่อมโทรมอย่างชัดเจน ทั้งจากน้ำเสียในชุมชน ตลาด หมู่บ้านจัดสรร เกษตรกรรม อุตสาหกรรม และประมง การใช้สารเคมีทางการเกษตร การปล่อยน้ำเสียลงคลองโดยตรง การสะสมของผักตบชวา ขยะ และวัชพืชน้ำที่เน่าเสีย ปัญหาตลิ่งพังและการกัดเซาะริมแม่น้ำ รวมถึงป่าต้นน้ำเสื่อมโทรม ไฟป่า สัตว์น้ำลดลง และพื้นที่ชุ่มน้ำลดศักยภาพ

พื้นที่ที่ถูกกล่าวถึง ได้แก่ อำเภอบ้านโพธิ์ ปากอ่าวบางปะกง ตำบลบางปะกง ตำบลบางสมัคร ตำบลสองคลอง-บางปะกง ตำบลโสธร ตำบลสาวชะโงก ตำบลเกาะขนุน คลอง ๖ วาสายล่าง คลอง ๑๔-๑๗ พื้นที่ป่าต้นน้ำในความรับผิดชอบของสำนักบริหารพื้นที่อนุรักษ์ที่ ๒ ศรีราชา และพื้นที่ต้นน้ำ/ลำน้ำธรรมชาติในครนนายก

แนวทางยุทธศาสตร์ที่ควรขับเคลื่อน: การจัดการน้ำเสียควรเริ่มต้นจากต้นทาง โดยกำหนดให้ชุมชน ตลาด หมู่บ้านจัดสรร อาคารพาณิชย์ และกิจกรรมเกษตร/อุตสาหกรรมทุกประเภทต้องมีระบบบำบัดน้ำเสียก่อนปล่อยลงแหล่งน้ำธรรมชาติ นอกจากนี้ยังต้องมีการบังคับใช้กฎหมายควบคุมมลพิษอย่างจริงจัง เพื่อให้เกิดการปฏิบัติที่เป็นรูปธรรม และควรจัดตั้งสถานีตรวจวัดคุณภาพน้ำในจุดสำคัญเพื่อเพิ่มประสิทธิภาพในการตรวจสอบและเฝ้าระวัง

การฟื้นฟูแม่น้ำ ลำคลอง พื้นที่ชุ่มน้ำ และป่าต้นน้ำ โดยการขุดลอกเพื่อฟื้นฟูระบบนิเวศในจุดที่เหมาะสม กำจัดขยะและวัชพืชน้ำอย่างต่อเนื่อง รวมถึงการปลูกป่าริมน้ำและพืชน้ำท้องถิ่น เพื่อป้องกันตลิ่งพังและช่วยฟื้นฟูธรรมชาติอย่างยั่งยืน นอกจากนี้ยังสามารถปล่อยพันธุ์สัตว์น้ำในพื้นที่ที่เหมาะสม เพื่อเสริมสร้างความหลากหลายทางชีวภาพ และใช้แนวทางธรรมชาติช่วยธรรมชาติ (Nature-based Solutions) ในการฟื้นฟูพื้นที่ให้มีความยั่งยืน

สำหรับพื้นที่ที่มีปัญหาน้ำเค็มเข้าถึง ควรติดตั้งเซนเซอร์วัดความเค็มและสถานีตรวจวัดคุณภาพน้ำ เพื่อสนับสนุนการเฝ้าระวังและช่วยในการตัดสินใจบริหารน้ำอย่างมีประสิทธิภาพ พร้อมทั้งต้องมีแผนการแก้ไขปัญหาน้ำเค็มอย่างเป็นระบบ

เป้าหมายเชิงยุทธศาสตร์ : แม่น้ำลำคลองมีคุณภาพน้ำดีขึ้น ระบบนิเวศน้ำฟื้นตัว ลดมลพิษจากแหล่งกำเนิด ฟื้นฟูป่าต้นน้ำและพื้นที่ชุ่มน้ำ และประชาชนมีส่วนร่วมในการดูแลรักษาทรัพยากรน้ำอย่างต่อเนื่อง

ด้านที่ ๕ การบริหารจัดการน้ำ

ประเด็นยุทธศาสตร์หลัก: บูรณาการแผน งบประมาณ ฐานข้อมูล กฎหมาย และการมีส่วนร่วมเพื่อการจัดการน้ำที่ตอบโจทย์พื้นที่

จากการสะท้อนปัญหาของทั้ง ๓ เวที พบว่า ระบบบริหารจัดการน้ำยังมีข้อจำกัดหลายด้าน ได้แก่ แผนงานและงบประมาณไม่เชื่อมโยงกัน การเสนอโครงการเข้าสู่ระบบ Thai Water Plan ขาดความพร้อมด้านข้อมูล แบบก่อสร้าง พื้นที่อนุญาต และความเหมาะสมเชิงพื้นที่ กฎหมายบางส่วนเป็นข้อจำกัดในการ



พัฒนาแหล่งน้ำ การบังคับใช้กฎหมายไม่เข้มงวด การอนุญาตล่าช้า ประชาชนยังไม่เข้าใจขั้นตอนราชการ และองค์กรผู้ใช้น้ำยังมีบทบาทจำกัดในการติดตามประเมินผล

แนวทางยุทธศาสตร์ที่ควรขับเคลื่อน : ควรขับเคลื่อนระบบ **One Plan** ด้านน้ำ โดยการบูรณาการแผนแม่บทระดับลุ่มน้ำ แผนจังหวัด แผนอำเภอ แผน อปท. และแผนหน่วยงานต่าง ๆ ให้มีความสอดคล้องกัน พร้อมทั้งจัดทำแผนปฏิบัติการในระยะสั้น ระยะกลาง และระยะยาว โดยต้องมีลำดับความสำคัญที่ชัดเจน เพื่อให้การดำเนินงานมีประสิทธิภาพ

ควรพัฒนาฐานข้อมูลกลางด้านน้ำให้ครอบคลุมแหล่งน้ำ ปริมาณน้ำ คุณภาพน้ำ พื้นที่น้ำท่วม พื้นที่น้ำแล้ง พื้นที่น้ำเค็ม พื้นที่เสี่ยงตลิ่งพัง รวมถึงข้อมูลฝั่งน้ำ ผังเมือง โครงสร้างชลประทาน ระบบประปา และโครงการด้านน้ำ เพื่อให้ทุกหน่วยงานสามารถใช้ข้อมูลร่วมกันและเปิดเผยข้อมูลที่ประชาชนสามารถเข้าถึงได้อย่างโปร่งใส

ควรเสริมสร้างศักยภาพขององค์กรผู้ใช้น้ำ อปท. และชุมชนในการจัดทำโครงการที่มีข้อมูลครบถ้วน และสามารถเข้าสู่ระบบ **Thai Water Plan** ได้อย่างถูกต้อง รวมถึงสามารถติดตามและประเมินผลโครงการหลังการดำเนินการได้จริง นอกจากนี้ ควรพิจารณากลไกระดับจังหวัด เช่น การตั้งอนุกรรมการน้ำจังหวัด เพื่อรวบรวมข้อมูล วิเคราะห์ปัญหา และเสนอโครงการที่สอดคล้องกับบริบทของพื้นที่

ในเชิงนโยบาย ควรพิจารณาแก้ไขกฎหมายหรือระเบียบที่เป็นอุปสรรคต่อการบริหารจัดการน้ำแบบบูรณาการ รวมถึงศึกษาความเป็นไปได้ของการจัดตั้งกองทุนจากค่าน้ำภาคอุตสาหกรรม เพื่อแก้ไขปัญหาพื้นที่ที่ได้รับผลกระทบหรือเสียโอกาสจากการใช้น้ำ

เป้าหมายเชิงยุทธศาสตร์ : การสร้างระบบบริหารจัดการน้ำที่มีเจ้าภาพที่ชัดเจน ใช้ข้อมูลที่เป็นจริง และมีความถูกต้อง โดยมีการมีส่วนร่วมจากทุกภาคส่วนอย่างครบถ้วน เพื่อให้แผนงานสามารถขับเคลื่อนไปสู่การปฏิบัติได้อย่างมีประสิทธิภาพ พร้อมทั้งมีการติดตามและประเมินผลอย่างต่อเนื่อง เพื่อให้การลงทุนในด้านน้ำมีความคุ้มค่าและสามารถตอบสนองความต้องการของพื้นที่ได้อย่างแท้จริง

๒. สรุปรวม Key Player / ผู้มีส่วนได้ส่วนเสียหลักจากทั้ง ๓ เวที

จากข้อมูลทั้ง ๓ เวที สามารถสังเคราะห์กลุ่มผู้มีส่วนได้ส่วนเสียหลักในการขับเคลื่อนการบริหารจัดการน้ำลุ่มน้ำบางปะกงได้เป็น ๑๐ กลุ่ม ดังนี้

๑) **กลุ่มกำกับนโยบายและกลไกระดับลุ่มน้ำ/จังหวัด** เป็นกลุ่มที่มีบทบาทกำหนดทิศทาง นโยบาย แผนแม่บท การจัดลำดับความสำคัญของแผนงาน/โครงการ และการเชื่อมโยงข้อเสนอจากพื้นที่เข้าสู่กลไกระดับลุ่มน้ำ จังหวัด และประเทศ

Key Player หลัก

- สำนักงานทรัพยากรน้ำแห่งชาติ (สทนช.)
- คณะกรรมการลุ่มน้ำบางปะกง
- คณะอนุกรรมการทรัพยากรน้ำจังหวัด / อนุกรรมการน้ำจังหวัด
- ผู้ว่าราชการจังหวัดในพื้นที่ลุ่มน้ำ
- คณะกรรมการ/คณะทำงานระดับจังหวัดที่เกี่ยวข้องกับทรัพยากรน้ำ
- สำนักงานประมงและหน่วยงานพิจารณาแผน/งบประมาณที่เกี่ยวข้อง



๒) กลุ่มหน่วยงานรัฐด้านน้ำและโครงสร้างพื้นฐานน้ำ เป็นกลุ่มหน่วยงานหลักในการวางแผน พัฒนา ก่อสร้าง บริหาร และบำรุงรักษาระบบน้ำ ทั้งแหล่งกักเก็บน้ำ ระบบส่งน้ำ ระบบระบายน้ำ ระบบประปา และน้ำบาดาล

Key Player หลัก

- กรมชลประทาน
- กรมทรัพยากรน้ำ
- กรมทรัพยากรน้ำบาดาล
- การประปาส่วนภูมิภาค
- East Water
- หน่วยงานบริหารเขื่อน/อ่างเก็บน้ำ

๓) กลุ่มหน่วยงานด้านผังเมือง คมนาคม ที่ดิน และโครงสร้างกายภาพ เป็นกลุ่มที่มีบทบาทสำคัญ ต่อการจัดการน้ำท่วม การระบายน้ำ การควบคุมสิ่งกีดขวางทางน้ำ การใช้ประโยชน์ที่ดิน และการเชื่อมโยง ผังน้ำกับผังเมือง

Key Player หลัก

- กรมโยธาธิการและผังเมือง
- กรมทางหลวง
- กรมทางหลวงชนบท
- การรถไฟแห่งประเทศไทย
- กรมเจ้าท่า
- กรมที่ดิน
- หน่วยงานด้านผังเมืองจังหวัด
- หน่วยงานอนุญาต/กำกับสิ่งปลูกสร้างริมลำน้ำ
- องค์กรปกครองส่วนท้องถิ่นที่ออกข้อบัญญัติด้านอาคารและการระบายน้ำ

๔) กลุ่มหน่วยงานด้านสิ่งแวดล้อม ป่าไม้ และระบบนิเวศ เป็นกลุ่มที่เกี่ยวข้องกับคุณภาพน้ำ น้ำเสีย ป่าต้นน้ำ พื้นที่อนุรักษ์ พื้นที่ชุ่มน้ำ การกัดเซาะตลิ่ง และการฟื้นฟูระบบนิเวศน้ำ

Key Player หลัก

- สำนักงานทรัพยากรธรรมชาติและสิ่งแวดล้อมจังหวัด
- สำนักงานนโยบายและแผนทรัพยากรธรรมชาติและสิ่งแวดล้อม (สผ.)
- กรมควบคุมมลพิษ
- กรมป่าไม้
- กรมอุทยานแห่งชาติ สัตว์ป่า และพันธุ์พืช
- สำนักบริหารพื้นที่อนุรักษ์
- หน่วยงานจัดการพื้นที่ป่า พื้นที่อนุรักษ์ และพื้นที่ต้นน้ำ
- หน่วยงานด้านสิ่งแวดล้อมท้องถิ่น



๕) **กลุ่มองค์กรปกครองส่วนท้องถิ่นและหน่วยงานท้องถิ่น** เป็นกลุ่มกลไกหลักระดับพื้นที่ที่ใกล้ชิดประชาชน มีบทบาททั้งการรวบรวมปัญหา เสนอแผนงาน เข้าระบบ Thai Water Plan ดูแลระบบระบายน้ำ ประปาหมู่บ้าน และการบังคับใช้ข้อบัญญัติท้องถิ่น

Key Player หลัก

- องค์การบริหารส่วนจังหวัด (อบจจังหวัด)
- เทศบาล
- องค์การบริหารส่วนตำบล (อบต.)
- กำนัน ผู้ใหญ่บ้าน ผู้นำชุมชน
- สำนักงานส่งเสริมการปกครองท้องถิ่น
- หน่วยงานกองช่าง/กองสาธารณสุขและสิ่งแวดล้อมของท้องถิ่น

๖) **กลุ่มองค์กรผู้ใช้น้ำและภาคประชาชน** เป็นกลุ่มผู้ได้รับผลกระทบโดยตรงและเป็นกลไกสำคัญในการสะท้อนปัญหาจริงของพื้นที่ เสนอความต้องการ ติดตามโครงการ และร่วมบริหารจัดการน้ำในระดับพื้นที่

Key Player หลัก

- องค์กรผู้ใช้น้ำในพื้นที่ลุ่มน้ำบางปะกง
- กลุ่มผู้ใช้น้ำภาคเกษตรกรรม
- กลุ่มผู้ใช้น้ำภาคพาณิชย์กรรม
- กลุ่มผู้ใช้น้ำภาคอุตสาหกรรม
- ประชาชนริมคลอง ประชาชนทำนน้ำ และประชาชนในพื้นที่เสี่ยงน้ำท่วม/น้ำแล้ง

๗) **กลุ่มภาคเกษตรกรรมและองค์กรวิชาชีพเกษตร** เป็นกลุ่มผู้ใช้น้ำรายใหญ่ในพื้นที่ และได้รับผลกระทบโดยตรงจากน้ำแล้ง น้ำท่วม น้ำเค็ม น้ำเสีย และระบบส่งน้ำที่ไม่ครอบคลุม

Key Player หลัก

- กลุ่มเกษตรกรในพื้นที่
- ผู้เลี้ยงกุ้ง ผู้เลี้ยงปลา และกลุ่มประมงน้ำจืด/ประมงชายฝั่ง
- สภาเกษตรกรจังหวัด
- สำนักงานเกษตรและสหกรณ์จังหวัด
- สำนักงานพัฒนาที่ดิน
- กระทรวงเกษตรและสหกรณ์

๘) **กลุ่มภาคอุตสาหกรรม พาณิชยกรรม และผู้ประกอบการ** เป็นกลุ่มผู้ใช้น้ำสำคัญ โดยเฉพาะพื้นที่เกี่ยวข้องกับเมือง อุตสาหกรรม EEC และการพัฒนาเศรษฐกิจ ซึ่งควรมีบทบาททั้งด้านการใช้น้ำอย่างมีประสิทธิภาพ การดูแลคุณภาพน้ำ และการร่วมรับผิดชอบพื้นที่

Key Player หลัก

- สภาอุตสาหกรรมจังหวัด
- หอการค้าจังหวัด
- ผู้ประกอบการโรงงานอุตสาหกรรม
- ผู้ประกอบการนิคม/เขตอุตสาหกรรม



- ผู้ประกอบการพาณิชย์กรรม ตลาด และธุรกิจบริการ
- ผู้ประกอบการท่องเที่ยว
- บริษัท/กลุ่มผู้ใช้น้ำภาคอุตสาหกรรม
- East Water และผู้ให้บริการน้ำเพื่ออุตสาหกรรม

๙) กลุ่มวิชาการ ผู้ทรงคุณวุฒิ และสถาบันการศึกษา เป็นกลุ่มสนับสนุนข้อมูล ความรู้ การวิเคราะห์เชิงวิชาการ และการตรวจสอบความถูกต้องของข้อมูล รวมถึงมีบทบาทช่วยออกแบบแนวทางเชิงนโยบาย และวิสัยทัศน์ลุ่มน้ำ

Key Player หลัก

- ผู้ทรงคุณวุฒิในคณะกรรมการลุ่มน้ำบางปะกง
- สถาบันการศึกษา มหาวิทยาลัย

๑๐) กลุ่มภาคประชาสังคม องค์กรสิ่งแวดล้อม และเครือข่ายชุมชน เป็นกลุ่มที่ช่วยสะท้อนผลกระทบด้านสิ่งแวดล้อม คุณภาพชีวิต การใช้น้ำของชุมชน และการอนุรักษ์ทรัพยากรน้ำ รวมถึงช่วยเฝ้าระวังและติดตามการดำเนินงานในพื้นที่

Key Player หลัก

- มูลนิธิ/องค์กรด้านสิ่งแวดล้อม
- กลุ่มอนุรักษ์แม่น้ำลำคลอง
- เครือข่ายชุมชนริมแม่น้ำบางปะกง
- เยาวชนและสถานศึกษา
- กลุ่มประชาชนในพื้นที่
- สื่อมวลชนท้องถิ่น/เครือข่ายสื่อชุมชน

๓. ภาพวิสัยทัศน์ในอนาคตร่วมที่สังเคราะห์ได้

จากความคิดเห็นของทั้ง ๓ เวที สามารถสังเคราะห์ภาพวิสัยทัศน์ร่วมของลุ่มน้ำบางปะกงได้ดังนี้

Keyword วิสัยทัศน์ร่วม : น้ำมั่นคง / น้ำสะอาด / เพียงพอ / เป็นธรรม / ไม่ท่วมไม่แล้ง / ระบบนิเวศสมดุล / เศรษฐกิจสีเขียว / EEC / การมีส่วนร่วม / ฐานข้อมูลจริง / One Plan / ยั่งยืน



. ติดต่อสอบถามข้อมูลเพิ่มเติม

สำนักงานทรัพยากรน้ำแห่งชาติ ภาค ๒

เลขที่ ๙๙๙ หมู่ที่ ๑ ตำบลบางตลาด อำเภอปากเกร็ด จังหวัดนนทบุรี ๑๑๑๒๐

โทร ๐-๒๕๕๕-๑๘๐๐ ต่อ ๑๗๐๐๓

บริษัทที่ปรึกษา

บริษัท ทรานส์ เอเชีย คอนซัลแตนท์ จำกัด

๒๕๑ ซ.ศรีสุข (ลาดพร้าว ๓๔) ถ.ลาดพร้าว

แขวงสามเสนนอก เขตห้วยขวาง กรุงเทพฯ ๑๐๓๑๐

โทรศัพท์ ๐-๒๙๓๘-๙๓๙๐ โทรสาร ๐-๒๙๓๘-๙๓๙๐

บริษัท เทสโก้ จำกัด

๒๑/๑๑-๑๔ ซ.สุขุมวิท ๑๘ ถ.สุขุมวิท

แขวงคลองเตย เขตคลองเตย กรุงเทพฯ ๑๐๑๑๐

โทรศัพท์ ๐-๒๒๕๘-๑๓๒๐ โทรสาร ๐-๒๒๕๘-๑๓๑๓

<p>เว็บไซต์โครงการ :</p> <p>https://bangpakongbasin-onwr.com</p>	<p>เฟซบุ๊ก:</p> <p>โครงการศึกษาจัดทำแผนแม่บทการบริหารจัดการ ทรัพยากรน้ำ ในเขตลุ่มน้ำบางปะกง</p>
	